

3.1. Procedury dotyczące zarządzania kryzysowego.

Procedury reagowania kryzysowego są to procedury działania PCZK, PZZK, Prezydenta Miasta Żory określają sposób postępowania w sytuacjach kryzysowych.

Procedury opisują sposób działania podmiotów realizujących zadania z zakresu zarządzania kryzysowego na terenie Żor.

ZESTAWIENIE PROCEDUR ZARZĄDZANIA KRYZYSOWEGO		
Oznaczenie procedury	Nazwa procedury	Strona
PZK-1	Zasady informowania ludności o zagrożeniach i sposobach postępowania na wypadek zagrożeń.	81-82
PZK-2	Ostrzeżenie i alarmowanie.	83-84
PZK-3	Ochrona Środowiska. Powiadamiania o jakości powietrza w Żorach, w przypadku wystąpienia nadmiernej emisji szkodliwych substancji w powietrzu.	85-89
PZK-4	Bezpieczeństwo i porządek publiczny.	90-93
PZK-4/1	Działanie PCZK w trakcie strajków, zamieszek i demonstracji.	90
PZK-4/2	Działanie PCZK po otrzymaniu informacji o zamachu terrorystycznym	90
PZK-4/3	Zasady izolacji terenu objętego działaniami zarządzania kryzysowego.	91
PZK-4/4	Bezpieczeństwo akcji ratowniczych.	92
PZK-5	Zasady oraz tryb oceniania i dokumentowania szkód oraz przekazywania jednostkom samorządu terytorialnego dotacji na usuwanie skutków klęsk żywiołowych.	94-95
PZK-6	Organizacja ratownictwa.	96
PZK-7	Wsparcie i pomoc psychologiczna w wypadkach masowych i katastrofach	97-98
PZK-8	Zabezpieczenie sanitarne.	99
PZK-8/1	Postępowanie ze zwłokami w przypadkach epidemicznych.	99
PZK-8/2	Zasady uruchamiania miejsc kwarantanny w przypadku wystąpienia zachorowań na chorobę wysoce zakaźną wśród ludzi.	100-104
PZK-9	Wykorzystanie sprzętu z magazynu przeciwpowodziowego i obrony cywilnej	105
PZK-10	Wnioskowanie o wprowadzenie stanu klęski żywiołowej.	106
PZK-11	Zabezpieczenie medyczne. Uruchamianie zastępczych miejsc szpitalnych	107

3.1.1. Zasady informowania ludności o zagrożeniach i sposobach postępowania na wypadek zagrożeń.

PZK-1 ZASADY INFORMOWANIA LUDNOŚCI O ZAGROŻENIACH I SPOSOBACH POSTĘPOWANIA NA WYPADEK ZAGROŻEŃ.			
wejście	wyjście	uczestnicy	podstawa działań
<p>Potrzeba przekazania informacji dla ludności w związku z zaistnieniem lub możliwości zaistnienia zagrożenia.</p>	<p>Powiadomienie ludności</p>	<p>UM w Żorach, ZKO, PZZK, PCZK, BPKiS</p>	<p>-Ustawa dnia 26 kwietnia 2007 r. o zarządzaniu kryzysowym -Zarządzenie Prezydenta Miasta Żory- Szefa OC Nr OR.0151-978/2017 z dnia 14.07.2017r. w sprawie: organizacji i zasad działania systemu wykrywania i alarmowania - RRM w z dnia 7 stycznia 2013r. w sprawie systemów wykrywania skażeń i powiadamiania o ich wystąpieniu oraz właściwości organów w tych sprawach</p>
Przedsięwzięcia			Wykonawcy
<p>1.Monitorowanie, analizowanie i prognozowanie bezpieczeństwa ludności i środowiska naturalnego poprzez wymianę informacji z Wojewódzkim Centrum Zarządzania Kryzysowego ŚUW w Katowicach.</p>			PCZK
<p>2.Przyjęcie i weryfikacja informacji oraz przekazanie informacji PM Żory.</p>			PCZK
<p>3. Informowanie ludności, stosownie do rodzaju zagrożenia i czasu jego powstania (z wyjątkiem zdarzeń radiacyjnych) radiacyjne zgodnie z PRK-6</p>			BPKiS
<p>4.Konferencje prasowe PM Żory (Pełnomocnika) lub na jego polecenie organów służb, inspekcji i straży, -Umieszczanie uzgodnionego komunikatu na stronie internetowej UM, przekazywanie informacji do mediów -Przekazywanie informacji do publicznej wiadomości w sposób zwyczajowo przyjęty -Ostrzeganie i alarmowanie w oparciu o: -Tablice led rozmieszczone na terenie miasta -radiowe systemy uruchamiania syren</p>			BPKiS
<p>5.Organizacja działań informacyjno-edukacyjnych dla mieszkańców,</p>			BPKiS
<p>6.Przekazanie informacji do: 1) służb dyżurnych 2) jednostek organizacyjnych, 3) służb, inspekcji i straży.</p>			PCZK
Uwagi dodatkowe:			
<p>Wszystkie służby, inspekcje, straże i osoby uczestniczące w działaniach zarządzania kryzysowego mają obowiązek udzielania informacji środkom masowego przekazu w zakresie prowadzonych przez nie działań, czynności i stwierdzonych faktów- z wyjątkiem informacji, które są objęte przepisami o ochronie informacji niejawnych i o ochronie danych osobowych, informacji zastrzeżonych dla kierujących akcją oraz w przypadku gdy udzielenie informacji kolidowałoby z realizacją obowiązków służbowych</p> <p>Komunikaty informujące, ostrzegające i powiadamiające mieszkańców o zdarzeniach i zagrożeniach wydają i rozpowszechniają osoby upoważnione przez Prezydenta Miasta, stosownie do sytuacji,</p>			

Część III. Procedury realizacji zadań z zarządzania kryzysowego.

Dokumenty powiązane: Rozgłośnie, ośrodki TV i portale internetowe wykorzystane do ostrzegania i alarmowania ludności
Definicje i skróty
Informacje- zawierające wiadomości o sposobach zapobiegania zagrożeniom, sposobach postępowania na wypadek powstania zagrożenia oraz po jego ustaniu, w tym o możliwości uzyskania pomocy, np. sposobach usunięcia skutków zdarzenia, dezynfekcji, miejscach rozdziału pomocy itp. PM Żory – Prezydent Miasta Żory PCZK-Powiatowe Centrum Zarządzania Kryzysowego PZZK-Powiatowy Zespół Zarządzania Kryzysowego ZKO- Wydział Zarządzania Kryzysowego Spraw Obronnych i Ochrony Ludności BPKiS- Biuro Promocji Kultury i Sportu

Załącznik 1. Wykaz rozgłośni radiowych i portali internetowych biorących udział w procedurze.

L.p.	Nazwa Powiatu	Rozgłośnie radiowe (lokalne i krajowe)		Ośrodki telewizyjne (lokalne i krajowe)		Portale internetowe	
		Nazwa rozgłośni	Zasady współpracy	Nazwa rozgłośni	Zasady współpracy	Nazwa rozgłośni	Zasady współpracy
1	2	4	5	6	7	8	9
1.	Żory	Radio Expres	Wzajemna wymiana informacji	Kurier Żorski TV	Wzajemna wymiana informacji	ZoryDlaWas	Wzajemna wymiana informacji
2.	Żory	Radio Katowice	Wzajemna wymiana informacji	TVP Katowice	umowa	WirtualneZory	Wzajemna wymiana informacji
3.	Żory	Radio 90	Wzajemna wymiana informacji	TV Silesia	Wzajemna wymiana informacji	Zory24	umowa
4.	Żory	Radio EM	Wzajemna wymiana informacji	TVT Rybik	Wzajemna wymiana informacji	TUZory	Wzajemna wymiana informacji
5.	Żory					Zory.pl	Wzajemna wymiana informacji

3.1.2. Ostrzeżenie i alarmowanie ludności.



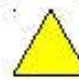


PZK-2 OSTRZEŻENIE I ALARMOWANIE LUDNOŚCI.			
wejście	wyjście	uczestnicy	podstawa działań
Potrzeba przekazania informacji dla ludności w związku z zaistnieniem lub możliwości zaistnienia zagrożenia.	Ostrzeżenie lub alarmowanie ludności	BPKiS, ZKO, PZZK, PCZK, KMP, KM PSP, PWiK Sp. zo.o., MZOZ Sp. zo.o. ZTK Sp. z o.o. ZEC, PLW PSSE, PINB, TAURON, PGSYSTEM	-Ustawa dnia 26 kwietnia 2007 r . o zarządzaniu kryzysowym - RRM w z dnia 7 stycznia 2013r. w sprawie systemów wykrywania skażeń i powiadamiania o ich wystąpieniu oraz właściwości organów w tych sprawach -RRM z dnia 25 czerwca 2002 r. w sprawie szczegółowego zakresu działania Szefa OC Kraju, szefów obrony cywilnej województw, powiatów i gmin. -Zarządzenie Prezydenta Miasta Żory- Szefa OC Nr OR.0151-978/2017 z dnia 14.07.2017r. w sprawie: organizacji i zasad działania systemu wykrywania i alarmowania
Przedsięwzięcia			Wykonawcy
1. Monitorowanie, analizowanie i prognozowanie bezpieczeństwa ludności i środowiska naturalnego.			WCZK ,PCZK Powiatowe służby, inspekcje i straże
2. Ostrzeżenie: a) otrzymanie informacji o możliwości wystąpienia zdarzenia zagrażającego życiu i zdrowiu ludności lub środowisku oraz jej analiza i potwierdzenie; b) przekazanie informacji o konieczności ostrzeżenia ludności PM Żory ; c) podjęcie decyzji przez PM Żory o ostrzeżeniu ludności; d) przygotowanie komunikatów ostrzegawczych; e) ostrzeżenie ludności przekazanie zasad postępowania w danej sytuacji.			PCZK BPKiS
3. Alarmowanie: a) otrzymanie informacji o zdarzeniu zagrażającym życiu i zdrowiu ludności lub środowisku, jej analiza oraz potwierdzenie; b) przekazanie informacji PM Żory; c) podjęcie decyzji o zaalarmowaniu ludności; d) zaalarmowanie ludności o grożącym niebezpieczeństwie oraz przekazanie zasad postępowania; e) przekazanie komunikatu odwołującego zagrożenie			PCZK
Definicje i skróty			
<p>Monitorowanie- ciągła lub okresowa obserwacja, kontrola oraz prognozowanie określonego zjawiska. Obejmuje także przetwarzanie informacji o sytuacjach stwarzających zagrożenie oraz powiadomienie organów odpowiedzialnych za ostrzeżenie oraz alarmowanie zagrożonej ludności.</p> <p>Ostrzeżenie – działania mające na celu przekazanie komunikatów i informacji uprzedzających o prawdopodobnych zagrożeniach i zalecających podjęcie działań zabezpieczających i ochronnych oraz instruujące o sposobach wykonania takich działań.</p> <p>Alarmowanie – działania mające na celu natychmiastowe przekazanie sygnału do właściwych terytorialnie władz, służb i ludności na danym terenie, informującego o zagrożeniu skażeniem, skażeniu lub o innym zagrożeniu wymagającym natychmiastowego działania.</p>			

PM Żory – Prezydent Miasta Żory
PCZK-Powiatowe Centrum Zarządzania Kryzysowego
PZZK-Powiatowy Zespół Zarządzania Kryzysowego
ZKO- Wydział Zarządzania Kryzysowego Spraw Obronnych i Ochrony Ludności
MZOZ- Miejskie Zakłady Opieki Zdrowotnej Sp. z o.o.
ZTK- Zakłady Techniki Komunalnej Sp. z o.o.
KMP- Komenda Miejska Policji
KM PSP- Komenda Miejska Państwowej Straży Pożarnej
PWiK- Przedsiębiorstwo Wodociągów i Kanalizacji Sp. z o.o.
PLW- Powiatowy Lekarz Weterynarii
PSS- Powiatowa Stacja Sanitarno- Epidemiologiczna
PINB- Powiatowy Inspektor Nadzoru Budowlanego
TAURON- TAURON Górnośląski Zakład Elektroenergetyczny,
GAZ-system- Operator Gazociągów Przesyłowych GAZ- SYSTEM
BPKiS -Biuro Promocji Kultury i Sportu.

Jednostki Tworzące SWO:

(KMP, KM PSP, PWiK, ZTK, ZEC, PLW, PSS, PINB, TAURON, GAZ- system, MZOZ,UM Żory)

RODZAJE ALARMÓW, SYGNAŁY ALARMOWE

Lp.	Rodzaj alarmu	Sposób ogłoszenia alarmów		
		akustyczny system alarmowy	środki masowego przekazu	wizualny sygnał alarmowy
1	Ogłoszenie alarmu	<p>Sygnal akustyczny - modulowany dźwięk syreny w okresie trzech minut</p> 	<p>Powtarzana trzykrotnie zapowiedź słowna: Uwaga! Uwaga! Uwaga! ogłaszam alarm (podać przyczynę, rodzaj alarmu itp.) dla</p> 	<p>Znak żółty w kształcie trójkąta lub w uzasadnionych przypadkach innej figury geometrycznej</p> 
2	Odwołanie alarmu	<p>Sygnal akustyczny - ciągły dźwięk syreny okresie trzech minut</p> 	<p>Powtarzana trzykrotnie zapowiedź słowna: Uwaga! Uwaga! Uwaga! Odwołuję alarm (podać przyczynę, rodzaj alarmu itp.) dla</p> 	

KOMUNIKATY OSTRZEGAWCZE

Lp.	Rodzaj komunikatu	Sposób ogłoszenia komunikatu		Sposób odwołania komunikatu	
		akustyczny system alarmowy	środki masowego przekazu	akustyczny system alarmowy	środki masowego przekazu
1	Uprzedzenie o zagrożeniu skażeniami		<p>Powtarzana trzykrotnie zapowiedź słowna: Uwaga! Uwaga! Osoby znajdujące się na terenie..... około godz. min może nastąpić skażenie (podać rodzaj skażenia) w kierunku..... (podać kierunek)</p>		<p>Powtarzana trzykrotnie zapowiedź słowna: Uwaga! Uwaga! Odwołuję uprzedzenie o zagrożeniu (podać rodzaj skażenia) dla</p>
2	Uprzedzenie o zagrożeniu zakażeniami		<p>Formę i treść komunikatu uprzedzenia o zagrożeniu zakażeniami ustalają organy Państwowej Inspekcji Sanitarnej</p>		<p>Powtarzana trzykrotnie zapowiedź słowna: Uwaga! Uwaga! Odwołuję uprzedzenie o zagrożeniu (podać rodzaj zakażenia) dla</p>
3	Uprzedzenie o kłódkach żywiolowych i zagrożeniu środowiska		<p>Powtarzana trzykrotnie zapowiedź słowna: Informacja o zagrożeniu i sposobie postępowania mieszkańców (podać rodzaj zagrożenia, spodziewany czas występowania i wytyczne dla mieszkańców)</p>		<p>Powtarzana trzykrotnie zapowiedź słowna: Uwaga! Uwaga! Odwołuję uprzedzenie o zagrożeniu (podać rodzaj kłódki) dla</p>

Rozp. R.M. z dnia 7 stycznia 2013 r. w sprawie systemów wykrywania skażeń i powiadamiania o ich wystąpieniu oraz właściwości organów w tych sprawach (Dz.U. z 2013 r., poz. 96)

3.1.3. Informowanie o przekroczeniach dopuszczalnych albo alarmowych poziomów substancji niebezpiecznych w powietrzu albo możliwości takich przekroczeń.

OCHRONA ŚRODOWISKA. INFORMOWANIE O PRZEKROCZENIACH DOPUSZCZALNYCH ALBO ALARMOWYCH POZIOMÓW SUBSTANCJI NIEBEZPIECZNYCH W POWIETRZU ALBO MOŻLIWOŚCI TAKICH PRZEKROCZEŃ			
PZK-3	wejście	wyjście	uczestnicy
	<p>Komunikat, ostrzeżenie przekazane przez WCZK w Katowicach</p> <p>-Komunikat, ostrzeżenie wydane przez Wojewódzki Inspektorat Ochrony Środowiska w Katowicach</p>	<p>Ogłoszenie na terenie miasta Żory ostrzeżenia o jakości powietrza</p>	<p>PCZK, ZKO, IS, ED WIOŚ BPKiS</p>
			<p>podstawa działań</p> <p>-Ustawa dnia 26 kwietnia 2007 r . o zarządzaniu kryzysowym - RRM w z dnia 7 stycznia 2013r. w sprawie systemów wykrywania skażeń i powiadamiania o ich wystąpieniu oraz właściwości organów w tych sprawach -RRM z dnia 25 czerwca 2002 r. w sprawie szczegółowego zakresu działania Szefa OC Kraju, szefów obrony cywilnej województw, powiatów i gmin. -Zarządzenie Prezydenta Miasta Żory- Szefa OC Nr OR.0151-978/2017 z dnia 14.07.2017r. w sprawie: organizacji i zasad działania systemu wykrywania i alarmowania</p>
Przedsięwzięcia			Wykonawcy
1. Przyjęcie informacji i analiza			PCZK, ZKO
2. Powiadomienie BPKS, ED, ZSS			PCZK, ZKO
3. Publikacja powiadomień i ostrzeżeń dla mieszkańców miasta, lokalne środki masowego przekazu			BPKS
4. Powiadomienie dyrektorów szkół, przedszkoli, żłobków			ED
5. Powiadomienie dyrektorów i kierowników placówek MOPS oraz służby zdrowia			ZSS
6. Przekazanie informacji do WCZK (opcjonalnie)			ZKO
Uwagi dodatkowe:			
<p>1. Procedurę tworzy się na potrzeby powiadamiania w Żorach:</p> <p>a) o ryzyku wystąpienia albo wystąpieniu przekroczeń poziomów dopuszczalnych i/lub docelowych w powietrzu lub przekroczeniu poziomu alarmowego stężeń substancji w powietrzu,</p> <p>b) mieszkańców i podmiotów korzystających ze środowiska w przypadku konieczności podjęcia działań określonych w Planie Działań Krótkoterminowych.</p> <p>2. Procedura oprócz przekazywania działań informacyjnych i zaleceń, służy do przekazywania do realizacji działań nakazowych i zakazowych wynikających z przekroczeń danego zanieczyszczenia w powietrzu.</p> <p>3. Instrukcję należy wdrażać każdorazowo w przypadku uzyskania informacji o ryzyku wystąpienia przekroczenia dopuszczalnego lub docelowego danego zanieczyszczenia w powietrzu lub wprowadzenia działań określonych w Planie Działań Krótkoterminowych zwanych dalej informacją.</p> <p>Procedurę należy wdrażać każdorazowo w przypadku uzyskania informacji o ryzyku wystąpienia przekroczenia dopuszczalnego lub docelowego danego zanieczyszczenia w powietrzu</p>			
Definicje i skróty:			
<p>Plan działań krótkoterminowych (PDK) jest częścią programu ochrony powietrza wprowadzonego w życie Uchwałą nr IV/57/3/2014 Sejmiku Województwa Śląskiego z 17 listopada 2014 r</p> <p>PM Żory – Prezydent Miasta Żory</p> <p>PCZK-Powiatowe Centrum Zarządzania Kryzysowego</p> <p>BPKS-Biuro Promocji Kultury i Sportu</p> <p>ZSS-Zespół Spraw Społecznych</p>			

Załącznik 1 Zagrożenia wynikające z PDK.

1. ZAGROŻENIE OZONEM:

Ozon występujący w stratosferze stanowi osłonę dla Ziemi i jej mieszkańców przed szkodliwym promieniowaniem ultrafioletowym, natomiast jego obecność przy powierzchni ziemi ma negatywny wpływ na ludzkie zdrowie i roślinność. Pierwszymi objawami podrażnienia ozonem są chwilowe zaburzenia funkcji oddechowych, takie jak kaszel, płytki oddech, drapanie w gardle, senność oraz bóle głowy. Na wymienione dolegliwości najbardziej narażone są osoby poddane zwiększonemu wysiłkowi fizycznemu, zwłaszcza w porze letniej, gdy stężenia ozonu są najwyższe. Długotrwała ekspozycja na to zanieczyszczenie może powodować podrażnienia górnego odcinka dróg oddechowych i napady duszności, bóle w klatce piersiowej, podrażnienia i swędzenie oczu, podrażnienia śluzówki oraz może przyczynić się do rozwoju chorób dróg oddechowych (nosa, gardła i płuc). Przy ekstremalnych stężeniach ozon może prowadzić do wzrostu ciśnienia tętniczego, przyspieszenia tętna i obrzęku płuc. Do osób najbardziej wrażliwych na zanieczyszczenia powietrza należą osoby starsze, chore na astmę, dzieci oraz osoby pracujące na zewnątrz budynków.

1.1. Prognoza dla OZONU: opisana jest czterema kategoriami określającymi jakość powietrza i poziom narażenia ze względu na wysokość stężeń ozonu:

- **Dobrze – barwa zielona**
- **Średnio – barwa żółta**
- **Źle – barwa czerwona**
- **Bardzo źle – barwa fioletowa**

1.2. Zalecane działania w zależności od poziomu stężenia ozonu:

- **Dobrze**
Nie przewiduje się żadnego wpływu na zdrowie, gdy stężenie ozonu znajduje się w tym przedziale. Przebywanie na zewnątrz nie stanowi ryzyka.
- **Średnio**
Jakość powietrza jest akceptowalna, jednakże może – w małym stopniu – wpływać na stan zdrowia grup wrażliwych (osoby starsze, dzieci, astmatycy). Zaleca się rozważenie skrócenia czasu aktywności na zewnątrz.
- **Źle**
Jakość powietrza jest zła, stężenia ozonu wpływają na stan zdrowia wszystkich osób, a szczególnie negatywnie mogą wpływać na osoby starsze, dzieci oraz astmatyków. Osoby z grup wrażliwych powinny unikać dłuższych wyjść na zewnątrz, pozostałe osoby powinny je ograniczyć.
- **Bardzo źle**
Jakość powietrza jest alarmująco zła, stężenia ozonu wpływają negatywnie na całą populację. Osoby z grup wrażliwych powinny unikać wszelkich wyjść na zewnątrz, pozostałe osoby powinny je ograniczyć do minimum.¹

¹ Na podstawie procedury Wojewódzkiego Inspektoratu Ochrony Środowiska w Katowicach http://powietrze.gios.gov.pl/pjp/content/air_quality_forecast_short_term_info

1.3. Metody ograniczania:

- korzystaj z komunikacji zbiorowej lub roweru - nie wszędzie musisz dojechać samochodem,
- regularnie odwiedzaj stacje diagnostyczne i kontroluj poziom emisji tlenków azotu i węglowodorów swojego samochodu,
- przy zakupie samochodu wybieraj te, które spełniają normy emisji co najmniej Euro V.

2. ZAGROŻENIE PYŁ PM 10 I PYŁ PM 2,5²

Pył zawieszony jest mieszaniną niezwykle małych cząstek. Pyłem zawieszonym PM10 są wszystkie cząstki mniejsze niż 10µm, natomiast w przypadku PM2,5 osiągają mniejsze rozmiary niż 2,5 µm. Zanieczyszczenia pyłowe mogą osiągać różne rozmiary oraz kształty. Ponadto posiadają zdolność do adsorpcji na swojej powierzchni innych, bardzo szkodliwych zanieczyszczeń (dioksyn i furanów, metali ciężkich, czy wielopierścieniowych węglowodorów aromatycznych – m.in. benzo(a)pirenu). Pyły zawieszone przede wszystkim emitowane są bezpośrednio a takich źródeł jak pożary, unoszenia się pyłu z palców budów, dróg niepokrytych asfaltem, procesów spalania.

2.1. Oddziaływanie:

Pył zawieszony ma bardzo negatywne oddziaływanie na zdrowie ludzkie. Ze względu na swoje małe rozmiary, z łatwością może przedostawać się do płuc, powodując zatrucie, zapalenia górnych dróg oddechowych, pylicę, nowotwory płuc, choroby alergiczne i astmę. Ze względu na swoje mikroskopijne rozmiary, szczególnie niebezpieczny jest pył PM2,5. Posiada zdolność przedostawania się głęboko do płuc - pęcherzyków płucnych, powodując ich trwałe uszkodzenie, a następnie przedostawać się do krwi.

2.2. Przedziały stężeń zanieczyszczeń klasyfikujące jakość powietrza:

Klasa wskaźnika jakości powietrza	Zanieczyszczenie powietrza		
	PM10 [µg/m ³]	PM2,5 [µg/m ³]	O ₃ [µg/m ³]
Bardzo dobry	0-20	0-12	0-30
Dobry	21-50	13-36	31-70
Umiarkowany	51-100	37-60	71-120
Dostateczny	101-140	61-84	121-160
Zły	141-200	85-120	161-240
Bardzo zły	> 200	> 120	> 240

² Na podstawie procedury Wojewódzkiego Inspektoratu ochrony Środowiska w Krakowie <http://monitoring.krakow.pios.gov.pl/opis-monitorowanych-substancji>

2.3. Zalecane działania w przypadku wystąpienia danej klasy wskaźnika jakości powietrza:³

Poziom jakości powietrza	Informacje zdrowotne (zalecenia dla mieszkańców)
Bardzo dobry	Jakość powietrza jest bardzo dobra, zanieczyszczenie powietrza nie stanowi zagrożenia dla zdrowia, warunki bardzo sprzyjające do wszelkich aktywności na wolnym powietrzu, bez ograniczeń.
Dobry	Jakość powietrza jest zadowalająca, zanieczyszczenie powietrza powoduje brak lub niskie ryzyko zagrożenia dla zdrowia. Można przebywać na wolnym powietrzu i wykonywać dowolną aktywność, bez ograniczeń.
Umiarkowany	Jakość powietrza jest akceptowalna. Zanieczyszczenie powietrza może stanowić zagrożenie dla zdrowia w szczególnych przypadkach (dla osób chorych, osób starszych, kobiet w ciąży oraz małych dzieci). Warunki umiarkowane do aktywności na wolnym powietrzu.
Dostateczny	Jakość powietrza jest dostateczna, zanieczyszczenie powietrza stanowi zagrożenie dla zdrowia (szczególnie dla osób chorych, starszych, kobiet w ciąży oraz małych dzieci) oraz może mieć negatywne skutki zdrowotne. Należy rozważyć ograniczenie (skrócenie lub rozłożenie w czasie) aktywności na wolnym powietrzu, szczególnie jeśli ta aktywność wymaga długotrwałego lub wzmożonego wysiłku fizycznego.
Zły	Jakość powietrza jest zła, osoby chore, starsze, kobiety w ciąży oraz małe dzieci powinny unikać przebywania na wolnym powietrzu. Pozostała populacja powinna ograniczyć do minimum wszelką aktywność fizyczną na wolnym powietrzu - szczególnie wymagającą długotrwałego lub wzmożonego wysiłku fizycznego.
Bardzo zły	Jakość powietrza jest bardzo zła i ma negatywny wpływ na zdrowie. Osoby chore, starsze, kobiety w ciąży oraz małe dzieci powinny bezwzględnie unikać przebywania na wolnym powietrzu. Pozostała populacja powinna ograniczyć przebywanie na wolnym powietrzu do niezbędnego minimum. Wszelkie aktywności fizyczne na zewnątrz są odradzane. Długotrwała ekspozycja na działanie substancji znajdujących się w powietrzu zwiększa ryzyko wystąpienia zmian m.in. w układzie oddechowym, naczyniowo-sercowym oraz odpornościowym.

2.4. Metody ograniczania:

- nie spalaj odpadów i reaguj na tego typu zachowania twoich sąsiadów,
- przejdź na ogrzewanie z sieci miejskiej lub gazowe, albo przynajmniej wymień swój piec węglowy na bardziej nowoczesny np. retortowy,
- używaj paliwa węglowego dobrej i sprawdzonej jakości,
- ograniczaj zużycie ciepła - ociepl swój dom, używaj mniej paliw i płać mniejsze rachunki,

³ <http://spjp.katowice.pios.gov.pl/aqi.aspx>

Część III. Procedury realizacji zadań z zarządzania kryzysowego.

- korzystaj z komunikacji zbiorowej lub roweru - nie wszędzie musisz dojechać samochodem,
- jeśli w twojej mieście zorganizowana jest selektywna zbiórka odpadów zielonych - przekazuj pozostałości roślinne do odzysku - nie spalaj ich w ogrodzie.

3.1.4. Bezpieczeństwo i porządek publiczny.

PZK-4 BEZPIECZEŃSTWO I PORZĄDEK PUBLICZNY.			
wejście	wyjście	uczestnicy	podstawa działań
Zdarzenie powodujące konieczność podjęcia działań (strajki, zamieszki, zagrożenie terrorystyczne)	Ustanie przyczyn powodujących podjęcie działań.	<ul style="list-style-type: none"> - KMP - KM PSP - MZOZ - ZKO - WKiS - OSP - WPR - PCZK - WCZK - BPKS 	<ul style="list-style-type: none"> - Ustawa o zarządzaniu kryzysowym - Ustawa o Policji - Zarządzenie PM Żory w.s. powołania PZZK
PZK 4/1 DZIAŁANIE PCZK W TRAKCIE STRAJKÓW, ZAMIESZEK I DEMONSTRACJI.			
Przedsięwzięcia			Wykonawcy
1. Współpraca z KMP Żory w monitorowania sytuacji w mieście			KMP Żory
2. Uzyskiwanie, przetwarzanie i przekazywanie informacji o zaistniałym zdarzeniu na potrzeby kierowania, dowodzenia i współdziałania, w zakresie rozpoznania, analizowania i prognozowania rozwoju sytuacji.			KMP Żory
3. Analizowanie bieżącej sytuacji na administrowanym terenie			KMP, ZKO
4. Uruchomienie Powiatowego Zespołu Zarządzania Kryzysowego zgodnie z PRK-1			PCZK
5. Przekazywanie komunikatów, ostrzeżeń i innych niezbędnych informacji do określonych instytucji i służb,			KMP, PCZK
6. Współdziałanie z KMP Żory, administracją publiczną i innymi instytucjami i służbami w zakresie analiz i prognoz i obiegu informacji.			KMP PZZK, BPKS
7. Wprowadzanie ograniczeń lub zamykanie dróg i drogowych obiektów inżynierskich dla ruchu.			IMI
8. Wyznaczanie objazdów.			IMI
9. Systematyczne zbieranie informacji o ograniczeniach w ruchu, utrudnieniach i zamkniętych drogach, oraz przekazywanie informacji o sytuacji na drogach do odpowiednich instytucji, służb i mediów.			KMP Żory, IMI, BPKS, PZZK
10. Podejmowanie działań interwencyjnych w przypadku, gdy w wyniku strajków, zamieszek lub demonstracji wystąpi zagrożenie pożarowe, powodziowe lub inne wymagające interwencji. zgodnie z PRK-7			PSP, OSP
PZK4/2 DZIAŁANIE PCZK PO OTRZYMANIU INFORMACJI O ZAMACHU TERRORYSTYCZNYM			
Przedsięwzięcia			Wykonawcy
1. Przyjęcie informacji o: a) czasie i miejscu zdarzenia; b) rodzaju zniszczeń; c) liczbie osób biorących udział w zdarzeniu; d) rodzaju i ilości substancji i materiału, jego toksyczność – jeśli taki użyto ; e) zagrożeniu środowiska; f) siłach i środkach zaangażowanych w działania; g) dotychczasowych i planowanych działaniach.			PCZK
2. Zmiana trybu pracy PCZK na 24h w stałej siedzibie zgodnie z PRK-2			PCZK
3. Uruchomienie Powiatowego Zespołu Zarządzania Kryzysowego zgodnie z PRK-1			ZKO
4. Prowadzenie analizy informacji:			

Część III. Procedury realizacji zadań z zarządzania kryzysowego.

-rodzaj, stopień zagrożenia, -problemy do rozwiązania, -ocena priorytetu działania, -zakres realizowanych przedsięwzięć	PZZK
5.Monitorowanie rozwoju sytuacji	PCZK
6. Prowadzenie mapy sytuacyjnej	ZKO
7. Prowadzenie i aktualizowanie zestawień a) strat w infrastrukturze komunalnej; b) potrzeb w zakresie pomocy społecznej, finansowej i materiałowej, c) środków i materiałów będących w dyspozycji, w tym wydanych środków i materiałów	ZKO
8. Obsługiwanie aplikacji i programów wspomagających	PCZK/ZKO
9.Umieszczanie na stronie internetowej UM ważnych komunikatów	BPKiS
10.Współdziałanie z organizacjami pozarządowymi w zakresie pomocy humanitarnej	SSP
11.Redagowanie i przekazanie komunikatów o sytuacji, w tym do mediów lokalnych zgodnie z PZK-1	BPKiS
12.Przekazanie ostrzeżeń i komunikatów zgodnie z PZK-2	PCZK
13.Organizowanie i prowadzenie konferencji prasowych.	BPKiS
14.Przygotowanie i prowadzenie punktu informacyjnego dla ludności	BPKiS
PZK-4/3 ZASADY IZOLACJI TERENU OBJĘTEGO DZIAŁANAMI ZARZĄDZANIA KRYZYSOWEGO.	
Przedsięwzięcia	Wykonawcy
<p>1.Wyznaczenia strefy „0”</p> <p>2.Oznaczyć kordon wewnętrzny tzw. teren strefy „0” oraz kordon wewnętrzny wykorzystując do tego celu: taśmy, liny, barwniki oraz tablice informacyjne. Wielkość strefy „0” określa kierujący działaniami ratowniczymi (KDR);</p> <p>3. W uzasadnionych przypadkach uformować kordony policyjne (wewnętrzny i zewnętrzny)</p> <p>4.W uzasadnionych przypadkach wystawić na zewnątrz kordonu zewnętrznego linie posterunków i patrole policyjne;</p> <p>5) W porozumieniu z KDR wyznaczyć lokalizację:</p> <p>a) Punktów Kontrolnych,</p> <p>b) Punktu Przyjęć,</p> <p>c) Miejsc Wyczekiwania,</p> <p>d) Biura Przepustek,</p> <p>e) Punkt informacyjny;</p> <p>6. Skierować Oficera Prasowego do Punktu Prasowego (Centrum Medialnego);</p> <p>7. Wyznaczyć Punkty Blokadowe;</p> <p>8.Wyznaczyć objazdy izolowanego terenu;</p> <p>8.Wyznaczyć strefy zagrożenia wokół izolowanego terenu i zabezpieczyć je przed dostępem osób nieupoważnionych;</p> <p>9.Zapewnić swobodny wjazd oraz wyjazd pojazdów służb ratowniczych na teren działań aby uniknąć spiętrzenia w bezpośrednim jego sąsiedztwie;</p> <p>10. Za pomocą środków masowego przekazu informować użytkowników dróg o obowiązujących objazdach w rejonie izolowanego terenu;</p> <p>11. Prowadzić inne działania policyjne dostosowane do zmiennej sytuacji operacyjnej</p>	KMP Żory

Część III. Procedury realizacji zadań z zarządzania kryzysowego.

12. Egzekwować przestrzeganie przepisów wydanych przez władze lokalne dla ludności zamieszkałej lub znajdującej się w izolowanym terenie;	KPM Żory, PCZK
PZK-4/4 BEZPIECZEŃSTWO AKCJI RATOWNICZYCH.	
Przedsięwzięcia	Wykonawcy
<p>Główne zadania policji realizowane w celu zapewnienia bezpieczeństwa akcji ratowniczej.</p> <p>Alarmowanie i ostrzeganie:</p> <ul style="list-style-type: none"> a) uzyskiwanie, przetwarzanie i przekazywanie informacji o zaistniałym zdarzeniu na potrzeby kierowania, dowodzenia i współdziałania, b) przekazywanie informacji i komunikatów o zagrożeniu poprzez policyjne systemy łączności oraz urządzenia nagłaśniające, c) udostępnianie policyjnych systemów i środków łączności innym organom i służbom ratowniczym w celu przekazywania informacji o zagrożeniu dla potrzeb kierowania działaniami tych organów i służb, z zachowaniem zasady, że te systemy i środki będą obsługiwane wyłącznie przez funkcjonariuszy Policji. 	KM Policji PCZK
<p>Działania porządkowe:</p> <ul style="list-style-type: none"> a) umożliwienie dojazdu i wyjazdu ekipom i jednostkom ratowniczym, b) organizowanie objazdów rejonów zagrożonych oraz informowanie o objazdach, c) ochrona porządku w miejscach pracy ekip ratowniczych oraz zabezpieczenie miejsc mogących stanowić dodatkowe zagrożenie dla życia i zdrowia ludzi, d) niedopuszczenie do tworzenia się zbiegowisk i zapobieganie objawom paniki, e) egzekwowanie przestrzegania przepisów i poleceń kierujących działaniami ratowniczymi, f) pilotowanie kolumn transportu sił ratowniczych oraz pojazdów wywożących rannych w przypadku wystąpienia utrudnień w ich przemieszczaniu, g) pomoc w wyznaczaniu miejsc zbiórek lub parkowania pojazdów służących do ewakuacji, h) informowanie ludności o kierunkach, odległościach, sposobie dojścia lub dojazdu do miejsc zbiórek do ewakuacji, i) kierowanie ruchem na drogach przemieszczania się ewakuowanej ludności i w zależności od potrzeb pilotowanie kolumn pojazdów z ewakuowanymi, j) ochrona porządku w miejscach pracy punktów medycznych, punktów zbiórek uszkodzonych itd., k) ochrona pozostawionego mienia, l) ochrona miejsc składowania mienia porzuconego i ewakuowanego oraz punktów pomocy humanitarnej, m) przeszukiwanie terenu w celu zebrania, oznaczenia i zdeponowania porzuconego mienia, n) uzyskiwanie i przekazywanie informacji o miejscach pomocy medycznej i miejscach przechowywania mienia, o) identyfikacja i prowadzenie wykazów ofiar. 	KM Policji, OSP

<p>Bezpośrednie działania ratownicze (wykonywane w sytuacji gdy na miejscu zdarzenia nie ma profesjonalnych służb ratowniczych lub gdy nie są one w stanie udzielić pomocy):</p> <p>a) pomoc w ewakuacji osobom poszkodowanym, chorym i starszym, poprzez wyprowadzenie tych osób z rejonów zagrożonych oraz udostępnienie policyjnych środków transportu na potrzeby ewakuacji osób i ich mienia,</p> <p>b) udzielenie pierwszej pomocy przedlekarskiej poszkodowanym,</p> <p>c) udostępnienie policyjnych środków transportu na potrzeby działań ratowniczych,</p> <p>d) udostępnienie policyjnych obiektów na potrzeby kierowania działaniami ratowniczymi,</p> <p>e) udział w pracach zabezpieczających urządzenia techniczne lub tworzeniu umocnień w sytuacji bezpośredniej eskalacji zagrożenia, gdy siły i środki podmiotów odpowiedzialnych za te prace są niewystarczające lub ich nie ma, zaniechanie spowoduje powiększenie szkód.</p>	<p>KM Policji</p>
<p>Uwagi dodatkowe:</p>	
<p>Brak</p>	
<p>Definicje i skróty:</p>	
<p>KMP Źory - Komenda Miejska Policji w Źorach; KM PSP – Komenda Miejska Państwowej Straży Pożarnej; MZOZ – Miejskie Zakłady Opieki Zdrowotnej; ZKO – Wydział Zarządzania Kryzysowego, Spraw Obronnych i Ochrony Ludności; WKIS - Wydział Kultury i Sportu; OSP – Ochotnicze Straże Pożarne; WPR – Wojewódzkie Pogotowie Ratunkowe w Katowicach; PCZK – Powiatowe Centrum Zarządzania Kryzysowego; WCZK – Wojewódzkie Centrum Zarządzania Kryzysowego; KDR-Koordinator Działań Ratowniczych.</p>	

3.1.5. Zasady oraz tryb oceniania i dokumentowania szkód oraz przekazywania jednostkom samorządu terytorialnego dotacji na usuwanie skutków klęsk żywiołowych.

ZASADY ORAZ TRYB OCENIANIA I DOKUMENTOWANIA SZKÓD ORAZ PRZEKAZYWANIA JEDNOSTKOM SAMORZĄDU TERYTORIALNEGO DOTACJI NA USUWANIE SKUTKÓW KLĘSK ŻYWIOŁOWYCH.				
PZK-5	wejście	wyjście	uczestnicy	podstawa działań
	Wystąpienie zdarzenia kryzysowego skutującego powstaniem strat w mieniu oraz koniecznością udzielenia wsparcia z rezerwy celowej budżetu państwa	Wykorzystanie przekazanych środków finansowych i usunięcie szkody	PCZK ZKO MSWiA, Ministerstwo Finansów, Wojewoda Śl., WBiZK FB IMI ED	-Ustawa o finansach publicznych -Ustawa o samorządzie gminnym -Ustawa o samorządzie powiatowym -Ustawa o szczególnych rozwiązaniach związanych z usuwaniem skutków powodzi -Ustawa o szczególnych zasadach odbudowy, remontów i rozbiórek obiektów budowlanych zniszczonych lub uszkodzonych w wyniku działania żywiołu -Ustawa o szczególnych rozwiązaniach związanych z usuwaniem skutków powodzi -Ustawa Prawo zamówień -Rozporządzenie Ministra Infrastruktury w sprawie określenia metod i podstaw sporządzania kosztorysu inwestorskiego, obliczania planowanych kosztów prac projektowych oraz planowanych kosztów robót budowlanych określonych w programie funkcjonalno-użytkowym -Rozporządzenie Ministra Infrastruktury w sprawie sposobu numeracji i ewidencji dróg publicznych, obiektów mostowych, tuneli, przepustów i promów oraz rejestru numerów nadanych drogom, obiektom mostowym i tunelom -Wytyczne Ministra Administracji i Cyfryzacji w sprawie zasad i trybu uruchamiania środków budżetu państwa dla jednostek samorządu terytorialnego na zadania związane z przeciwdziałaniem i usuwaniem skutków zdarzeń noszących znamiona klęsk żywiołowych
	Przedsięwzięcia		Wykonawcy	Uwagi/dokument związany
	Niezwłocznie po wystąpieniu zdarzenia PCZK przesyła do WCZK informację obejmującą swą treścią miejsce i rodzaj zdarzenia oraz jego datę. Podawane są także dane o dotychczasowych i potencjalnych skutkach oraz szkodach.		PCZK	Nieprzekazanie przedmiotowej informacji skutkuje niewwzględnieniem przekazanego w terminie późniejszym protokołu strat Gminy Miejskiej Żory.
	Po wystąpieniu zdarzenia powołana w ramach Gminy Miejskiej Żory komisja sporządza protokół strat. Protokół powinien być sporządzony, o ile to możliwe, niezwłocznie po wystąpieniu zdarzenia.		Komisja ds. oszacowania strat i szkód	Komisja dokonuje szacunków strat biorąc pod uwagę rozporządzenie Ministra Infrastruktury z dnia 18 maja 2004 r. w sprawie określenia metod i podstaw sporządzania kosztorysu inwestorskiego, obliczania planowanych kosztów prac projektowych oraz planowanych kosztów robót budowlanych określonych w programie funkcjonalno-użytkowym.
	Komisja ds. oszacowania strat i szkód Gminy Miejskiej Żory przesyła, w terminie do 3 miesięcy od zakończenia zdarzenia, do WBiZK protokół strat wraz z		Komisja ds. oszacowania strat i szkód	Dofinansowaniu podlegają wyłącznie obiekty (w tym drogi wewnętrzne) zlokalizowane na terenach stanowiących własność gminy. Formy prawne, takie jak posiadanie samoistne,

Chęść III. Procedury realizacji zadań z zarządzania kryzysowego.

<ul style="list-style-type: none"> - mapką obrazującą umiejscowienie obiektów w nim zawartych, - oświadczeniem o kwocie wykonanych dochodów własnych j.s.t. w roku poprzedzającym bezpośrednio rok wystąpienia zdarzenia, - oświadczeniem, że wymienione w protokole obiekty znajdują się w ewidencji dróg i mostów, a w przypadku obiektów nieujętych, że stanowią mienie komunalne Gminy Miejskiej Żory <p>Data zakończenia zdarzenia powinna być udokumentowana (np. zakończenie prowadzenia działań ratowniczych przez właściwe służby). Powyższe dokumenty stanowią podstawę prac Komisji weryfikacyjnej.</p>		<p>czy też władanie nie stanowią podstawy do dofinansowania zadania.</p> <p>Nieprzekazanie w terminie 3 miesięcy od zakończenia zdarzenia protokołu szkód skutkuje brakiem możliwości zweryfikowania szkód, a także brakiem możliwości wystąpienia do MSWiA. o uruchomienie dotacji celowej z budżetu państwa na usuwanie skutków danego zdarzenia.</p> <p>Szkody niewidoczne w trakcie sporządzania protokołu strat mogą zostać zgłoszone po upływie 3 miesięcy, jednakże muszą być uzupełnione o opinię osoby posiadającej stosowne uprawnienia budowlane, potwierdzającą przyczynę powstania szkód.</p>
<p>W przypadku konieczności wydłużenia terminu składania wniosku do wojewody Komisja ds. oszacowania strat i szkód Gminy Miejskiej Żory występuje ze stosownym pismem bezpośrednio do MSWiA oraz wysyła je do wiadomości WBiZK.</p>	<p>Komisja ds. oszacowania strat i szkód</p>	
<p>Podpisane umowy niezwłocznie przekazywane są do WBiZK w dwóch egzemplarzach.</p>	<p>Komisja ds. oszacowania strat i szkód</p>	
<p>Sporządzenie zapotrzebowania na środki z rezerwy budżetowej</p>	<p>Komisja ds. oszacowania strat i szkód</p>	
<p>Zasady udzielania, ze środków rezerwy celowej budżetu państwa na przeciwdziałanie i usuwanie skutków klęsk żywiołowych, pomocy finansowej w formie zasiłków celowych, o których mowa w ustawie o pomocy społecznej, dla rodzin lub osób samotnie gospodarujących, poszkodowanych w wyniku zdarzeń noszących znamiona klęsk żywiołowych z załącznikami (pismo MSWiA z dnia 17 sierpnia 2017r.)</p>		
<p>Otrzymanie informacji o wystąpieniu zdarzenia o znamionach klęski żywiołowej.</p>	<p>PCZK</p>	<p>„CAR”, Geoportal</p>
<p>Przesłanie informacji o zdarzeniu do WCZK</p>	<p>PCZK</p>	
<p>Przyjmowanie wniosków o pomoc w formie zasiłku celowego</p>	<p>MOPS</p>	<p>Zgodnie z zasadami ustalonymi w piśmie MSWiA z dnia 17 sierpnia 2017 r.</p>
<p>Oszacowanie szkód przez osobę posiadającą stosowne uprawnienia zawodowe</p>	<p>Pracownik organu nadzoru budowlanego</p>	<p>Zgodnie z zasadami ustalonymi w piśmie MSWiA z dnia 17 sierpnia 2017 r.</p>
<p>Sporządzenie i przedstawienie Wojewodzie zbiorczej listy uszkodzonych bądź zniszczonych budynków/lokali mieszkalnych</p>	<p>MOPS, ZKO</p>	<p>„CAR”, Geoportal</p>
<p>Uwagi dodatkowe:</p>		
<p>brak</p>		
<p>Definicje i skróty</p>		
<p>Kłęska żywiołowa – rozumie się przez to katastrofę naturalną lub awarię techniczną, których skutki zagrażają życiu lub zdrowiu dużej liczby osób, mieniu w wielkich rozmiarach albo środowisku na znacznych obszarach, a pomoc i ochrona mogą być skutecznie podjęte tylko przy zastosowaniu nadzwyczajnych środków, we współdziałaniu różnych organów i instytucji oraz specjalistycznych służb i formacji działających pod jednolitym kierownictwem;</p>		

3.1.6. Organizacja ratownictwa.

PZK-6 ORGANIZACJA RATOWNICTWA.			
wejście	wyjście	uczestnicy	podstawa działań
Wystąpienie sytuacji nadzwyczajnych zagrożeń życia, zdrowia lub środowiska	Zakończenie działań ratowniczych	– KM PSP; – OSP; – MZOZ; – WPR;	– Ustawa o ochronie przeciwpożarowej – Ustawa o państwowej straży pożarnej
Działanie PCZK i PZZK			
Przedsięwzięcia			Wykonawcy
Podmiot odpowiedzialny za organizację ratownictwa na terenie miasta jest: Komendant Miejski Państwowej Straży Pożarnej w Żorach.			KM PSP
1. Przyjęcie informacji o zaistniałym zdarzeniu			PCZK
2. Dokumentowanie otrzymanych informacji,			PCZK
3. Utrzymywanie stałej łączności i bieżąca wymiana informacji z dyżurnym KM PSP			PCZK, KM PSP
2. Zwołanie Powiatowego Zespołu Zarządzania Kryzysowego - prowadzenie analizy informacji: - rodzaj, stopień zagrożenia, - problemy do rozwiązania, - o cena priorytetu działania, - zakres realizowanych przedsięwzięć		zgodnie z PRK-1	PZZK MOSiR MOPS
3. Podjęcie decyzji o ewakuacji		zgodnie z PZK-	
4. Podjęcie decyzji o zapewnieniu pomocy psychologicznej		zgodnie z PZK-	
5. Podjęcie decyzji o zorganizowaniu pomocy humanitarnej i społecznej			
6. Obsługiwanie aplikacji i programów wspomagających			PCZK/ZKO
7. Umieszczanie na stronie internetowej UM ważnych komunikatów			BPKiS
8. Współdziałanie z organizacjami pozarządowymi w zakresie pomocy humanitarnej			ZSSP
9. Redagowanie i przekazanie komunikatów o sytuacji, w tym do mediów lokalnych			BPKiS
		zgodnie z PZK-1	
10. Przekazanie ostrzeżeń i komunikatów			zgodnie z PZK-2
Uwagi dodatkowe:			
Brak			
Definicje i skróty			
<p>Krajowy System Ratowniczo – Gaśniczy – integralna część organizacji bezpieczeństwa wewnętrznego państwa, obejmująca, w celu ratowania życia, zdrowia, mienia lub środowiska, prognozowanie i zwalczanie pożarów, klęsk żywiołowych lub innych miejscowych zagrożeń. System zorganizowany jest na trzech poziomach (powiatowym, wojewódzkim i krajowym) i skupia jednostki ochrony przeciwpożarowej, inne służby, inspekcje i straże oraz podmioty, które dobrowolnie w drodze umowy cywilnoprawnej zgodziły się współpracować w akcjach ratowniczych.</p> <p>BPKiS-Biuro Promocji Kultury i Sportu; KM PSP – Komenda Miejska Państwowej Straży Pożarnej; MZOZ Sp. z o.o. – Miejskie Zakłady Opieki Zdrowotnej; ZSSP-Zespół Spraw Społecznych;</p>			

3.1.7. Wsparcie i pomoc psychologiczna w wypadkach masowych i katastrofach.

PZK-7 WSPARCIE I POMOC PSYCHOLOGICZNA W WYPADKACH MASOWYCH I KATASTROFACH.			
wejście	wyjście	uczestnicy	podstawa działań
Powstanie zdarzenia powodującego konieczność udzielenia pomocy psychologicznej poszkodowanych w wyniku zdarzenia o charakterze masowym, ofiarom katastrof, klęsk żywiołowych.	Zakończenie działań udzielenia pomocy psychologicznej ofiarom katastrof, klęsk żywiołowych.	<ul style="list-style-type: none"> – MOPS – ZKO – PCZK – WCZK – WO 	<ul style="list-style-type: none"> -Ustawa o zarządzaniu kryzysowym. -Ustawa o pomocy społecznej. -Instrukcja dla Interwentów psychologicznych działających na miejscu zdarzenia w wypadkach masowych i katastrofach.
Przedsięwzięcia			Wykonawcy
Opiekę psychologiczną dla osób poszkodowanych w wyniku zdarzenia o charakterze masowym, zarówno w miejscu zdarzenia, jak i w punkcie organizacji pomocy medycznej, psychologicznej i socjalnej zapewnia zespół pracowników ośrodka interwencji kryzysowej te. 697 713-334 32 4357840			
1. Pozyskiwanie i przekazywanie do PCZK aktualnego wykazu osób poszkodowanych, zawierającego następujące dane: imię i nazwisko, wiek, miejsce zamieszkania, stan zdrowia, miejsce przebywania (szpital / oddział, wypisany do domu, zgon).			LKRM (lekarz koordynator ratownictwa medycznego) PCZK
-Przekazywanie PM Żory informacji o uruchomieniu pomocy interwentów psychologicznych na podstawie informacji od służb biorących w akcji ratowniczej			PCZK, OIK, PM Żory
-Na wniosek służb ratunkowych skierowany do PCZK w sprawie uruchomienia pomocy interwentów psychologicznych dyżurny PCZK informuje PM Żory i przekazuje decyzję o uruchomieniu kierownikowi Ośrodka Interwencji Kryzysowej			
-Wsparcie dla uczestników zdarzenia, którzy nie zostali objęci natychmiastową opieką medyczną, organizowane jest przez prezydenta miasta lub kierownika Dyrektora MOPS zgodnie z PZK-			
w sytuacji braku możliwości samodzielnej realizacji zadań siłami miejskimi, w celu uzyskania pomocy OIK występuje z wnioskiem za pośrednictwem szefa PZZK do PCZK sąsiednich powiatów, z którymi podpisane zostało porozumienie o wsparciu i pomocy psychologicznej w sytuacjach kryzysowych – do wiadomości WCZK;			
Uwagi dodatkowe:			
Brak			
Definicje i skróty			
Interwent psychologiczny – osoba udzielająca wsparcia osobom poszkodowanym i ich rodzinom, posiadająca kompetencje w zakresie interwencji kryzysowej, pomocy psychologicznej w sytuacjach post traumatycznych, w związku z prawdopodobieństwem wystąpienia ASD i PTSD. Działan tych nie realizują wolontariusze.			

Koordinator powiatowy wsparcia psychologicznego (Koordynator PWP) – osoba wyznaczona przez prezydenta miasta na p.p. do udziału w pracach Powiatowego Zespołu Zarządzania Kryzysowego (PZZK) oraz koordynacji działań wsparcia psychologicznego na terenie powiatu dla osób cywilnych w związku ze zdarzeniem. Wskazane jest, aby była to osoba kierująca na terenie powiatu podmiotem realizującym zadania interwencji kryzysowej.

Lekarz koordinator ratownictwa medycznego (LKRM) – lekarz systemu Państwowe Ratownictwo Medyczne działający na podstawie stosownych przepisów,

Osoba poszkodowana – osoba doznająca szkód natury fizycznej, psychicznej, moralnej, ekonomicznej w wyniku zdarzenia o charakterze nagłym, nieprzewidywalnym, urazowym,

Pomoc psychologiczna – profesjonalne oddziaływanie odbywające się w bezpośredniej relacji psychologa ze wspomaganym, z wykorzystaniem zasad interwencji kryzysowej,

Wsparcie psychologiczne – wszelkie działania mające na celu poprawę dobrostanu osób bezpośrednio lub pośrednio dotkniętych sytuacją kryzysową oraz osobom zaangażowanym w świadczenie im wszelkiej pomocy,

Wypadek masowy – sytuacja, w której duża liczba osób poszkodowanych wymaga zaangażowania sił ratowniczych przekraczających możliwości służb ratowniczych w danym rejonie operacyjnym,

MOPS – Miejski Ośrodek Pomocy Społecznej;

ZKO – Wydział Zarządzania Kryzysowego, Spraw Obronnych i Ochrony Ludności;

PCZK – Powiatowe Centrum Zarządzania Kryzysowego;

WCZK – Wojewódzkie Centrum Zarządzania Kryzysowego

OIK- Ośrodek Interwencji Kryzysowej.

3.1.8. Zabezpieczenie sanitarne.

- Postępowanie ze zwłokami w przypadkach epidemicznych,
- Zasady uruchamiania miejsc kwarantanny w przypadku wystąpienia zachorowań na chorobę wysoce zakaźną wśród ludzi.

PZK-8 ZABEZPIECZENIE SANITARNE. POSTĘPOWANIE ZE ZWŁOKAMI W PRZYPADKACH EPIDEMICZNYCH			
wejście	wyjście	uczestnicy	podstawa działań
Powstanie zdarzenia powodującego konieczność uruchomienia procedury lub powstanie zdarzenia wymagającego uruchomienia miejsc kwarantanny	Ustanie przyczyn powodujących zamknięcie miejsc kwarantanny	<ul style="list-style-type: none"> – PPIS w Rybniku – ZSS – KM PSP; – MZOZ; – KMP; – ŚPWIS; – IMI; – ZKO – PCZK 	<ul style="list-style-type: none"> – Ustawa o zarządzaniu kryzysowym – Ustawa o zapobieganiu oraz zwalczaniu zakażeń i chorób zakaźnych u ludzi. – Ustawa o Państwowej Inspekcji Sanitarnej – Karta realizacji zadania OC „Przygotowanie i zaopatrzenie niezbędnych sił do doraźnej pomocy w grzebaniu zmarłych.
PZK-8/1 POSTĘPOWANIE ZE ZWŁOKAMI W PRZYPADKACH EPIDEMICZNYCH			
Przedsięwzięcia			Wykonawcy
Podjęcie decyzji o ogłoszeniu stanu zagrożenia epidemicznego lub stanu epidemii na obszarze Żor .			-Wojewoda Śląski, PCZK
Wyznaczenie zakładu pogrzebowego przygotowanego merytorycznie i technicznie do postępowania ze zwłokami osób zmarłych na chorobę zakaźną jak i dysponującego środkami transportu posiadającymi : a) trwałe oznakowanie wskazujące na ich przeznaczenie, b) zamkniętą przestrzeń ładunkową oddzieloną od kabiny kierowcy, wykonaną z materiałów łatwo zmywalnych i odpornych na działanie środków dezynfekcyjnych. Zalecanym byłoby wyposażenie takowego środka transportu w agregat chłodniczy.			IMI
Wykonać dekontaminację dezynfekcji pomieszczeń, w których przebywały osoby zmarłe na chorobę zakaźną.			KM PSP MZOZ Żory Sp. z o.o. Wyspecjalizowane firmy
Powiadomić ludność o sposobie postępowania i reagowania w przypadku wystąpienia w najbliższym otoczeniu przypadku śmierci na chorobę zakaźną, a w szczególności o tym, iż : a) w pomieszczeniu, w którym leżą zwłoki, nie mogą zbierać się ludzie, b) w pomieszczeniach, w których osoba zmarła przebywała, oraz wszystkie przedmioty, z którymi była w styczności należy poddać dezynfekcji, c) dotykanie zwłok poza czynnościami związanymi z ich przygotowaniem do pochówku wykonywanymi przez przygotowane do tego jednostki/służby/zakłady pogrzebowe jest zabronione.			BPKS, ZKO PPIS
Zobowiązać administratorów cmentarzy oraz właściwe władze kościelne, zarządzające i utrzymujące cmentarze do: a) wyznaczenia na terenie chowania zwłok służb przygotowanych do wykonywania procedury chowania, b) wyznaczenia na danym cmentarzu miejsca na mogiłę zbiorową i zabezpieczenia go w odpowiednią ilość środka dezynfekcyjnego (wapna chlorowanego).			

Część III. Procedury realizacji zadań z zarządzania kryzysowego.

<p>UWAGA: W przypadku braku takiej możliwości należy z zachowaniem przepisów prawa wyznaczyć na terenie Żor miejsce przeznaczone na pochówek zwłok. Należy przestrzegać zasady:</p> <ul style="list-style-type: none"> -że odległość między poziomem wody gruntowej, a dnem mogiły nie może być mniejsza niż 0,5 metra. -Wszelkie czynności związane z przygotowaniem do złożenia w trumnie zwłok osób zmarłych na chorobę zakaźną i ich transportem do miejsca pochówku należy wykonać z wykorzystaniem wszelkich środków ostrożności, w tym odpowiedniej odzieży ochronnej. -Zwłoki osób zmarłych na choroby zakaźne niezwłocznie po stwierdzeniu zgonu zawija się w płótno nasyczone płynem dezynfekcyjnym, składa w trumnie, którą szczelnie się zamyka i obmywa z zewnątrz płynem dezynfekcyjnym. Na dnie trumny przygotowanej dla zwłok należy umieścić warstwę substancji płynochłonnej o grubości 5 cm. Następnie, na trumnę zakłada się worek foliowy z nieprzepuszczalnego tworzywa sztucznego, odpornego na uszkodzenia mechaniczne. Zwłoki zawozi się bezpośrednio z miejsca zgonu na cmentarz i dokonuje pochowania w ciągu 24 godzin od chwili śmierci. Transport zwłok winien być ograniczony do absolutnego minimum. Wymaga specjalnego pojazdu, przygotowanego do tego celu, natomiast personel musi posiadać odzież ochronną w postaci kombinezonów i masek ochronnych. Po transporcie pojazd musi być poddany dezynfekcji. -Po dostarczeniu trumny na cmentarz worek zdejmuje się i umieszcza w specjalistycznym hermetycznie zamykanym pojemniku, który po zapełnieniu przekazuje się do utylizacji termicznej w jednym z trzech zakładów utylizacji odpadów medycznych zlokalizowanych na terenie województwa śląskiego: <ol style="list-style-type: none"> a) Zakład Utylizacji Odpadów w Katowicach przy ul. Hutniczej 8, b) Zakład Utylizacji i Kotłownia Rezerwowa przy Centrum Onkologii – Instytut Marii Skłodowskiej Curie w Gliwicach ul. Wybrzeża Armii Krajowej 15, c) SARPI Dąbrowa Górnicza Sp. z o.o. w Dąbrowie Górniczej, ul. Koksownicza 16. -W przypadku zbyt małej w stosunku do potrzeb ilości trumien zabezpieczone zwłoki należy umieszczać bezpośrednio w workach z tworzywa sztucznego i w dalszym ciągu postępować tak jak w przypadku chowania w trumnach. Złożone trumny/zwłoki należy przesypanywać środkiem dezynfekcyjnym (wapnem chlorowanym) i w końcowej fazie pochówku przysypać warstwą ziemi o grubości co najmniej 1 metra. 	<p>IMI, ZTK, gminy wyznaniowe</p>	
<p>odwołanie decyzji o ogłoszeniu stanu zagrożenia epidemicznego lub stanu epidemii na obszarze województwa, w tym Żor .</p>	<p>Wojewoda Śląski ,ZKO BPKiS</p>	
<p>PZK-8/2 ZASADY URUCHAMIANIA MIEJSC KWARANTANNY W PRZYPADKU WYSTĄPIENIA ZACHOROWAĆ NA CHOROBE WYSOCE ZAKAŻNĄ WŚRÓD LUDZI.</p>		
<p>wejście</p>	<p>wyjście</p>	<p>uczestnicy</p>
<p>Powstanie zdarzenia wymagającego do odbycia kwarantanny</p>	<p>Zamknięcie miejsc kwarantanny</p>	<p>MZOZ SP. z o.o. PPIS KMP Żory ZTK .Sp. z o.o. WSS</p>
<p>Przedsięwzięcia</p>		<p>Wykonawcy</p>
<p>UWAGA: Zasady obowiązują: – w okresie przed wystąpieniem choroby wysoce zakaźnej - w zakresie postępowania prewencyjnego; – w przypadku podejrzenia lub rozpoznania choroby wysoce zakaźnej; – w razie zagrożenia epidemicznego lub epidemii.</p>		
<p>Polecenie o organizacji określonych ilości miejsc kwarantannowych na terenie MZOZ Żory Sp. z o.o.</p>		<p>ŚPWIS. PPIS, Wojewoda Śląski PM Żory</p>
<p>Wyznaczenie pomieszczeń oddziału pediatrycznego na miejsca kwarantannowe w Szpitalu Miejskim w Żorach</p>		<p>ŚPWIS. PPIS, MZOZ Żory Sp. z o.o.</p>

Część III. Procedury realizacji zadań z zarządzania kryzysowego.

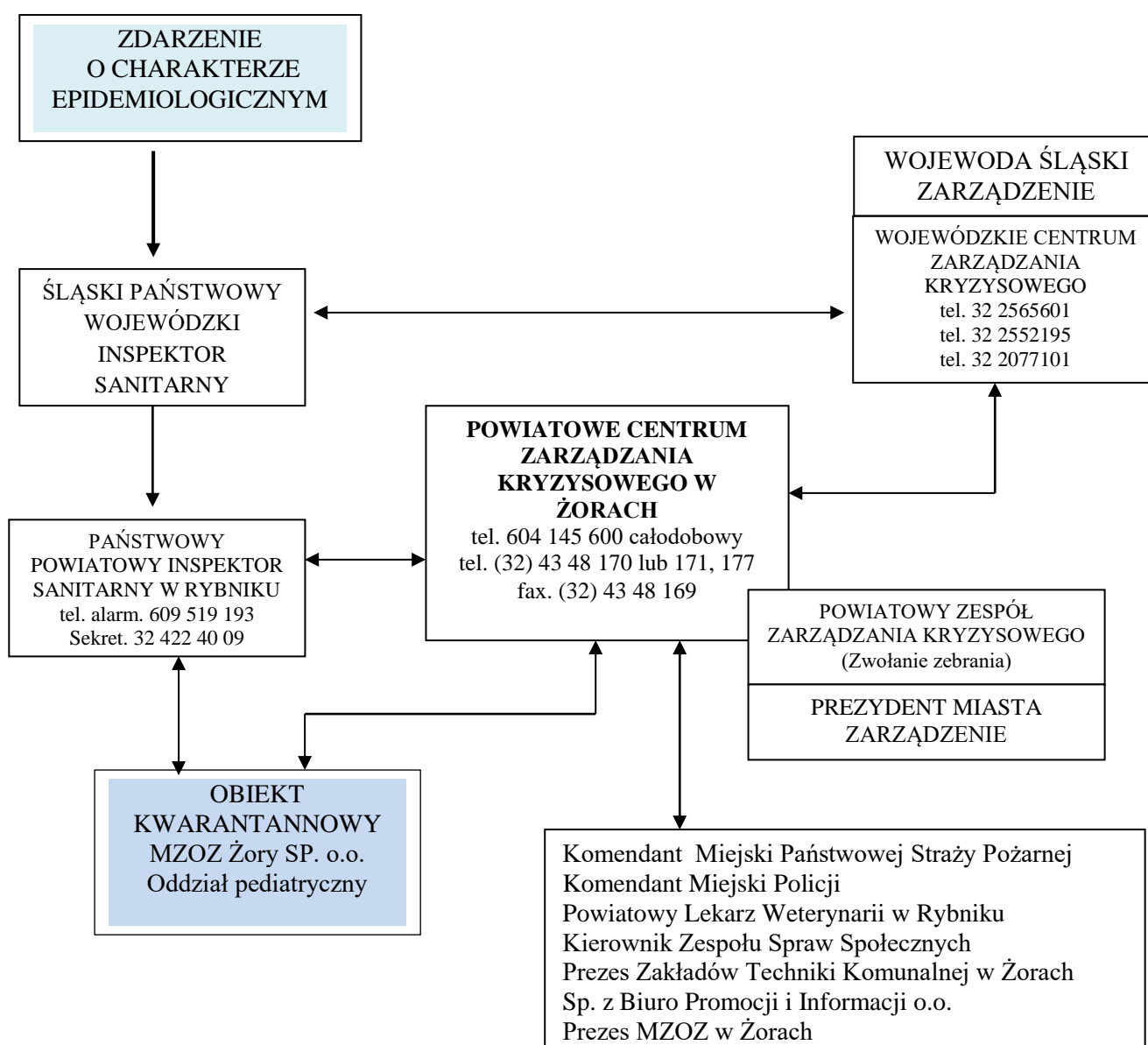
-Nadzór nad opracowaniem i wdrożeniem instrukcji -koordynacja działań związanych ze zwalczaniem zachorowań na szczególnie niebezpieczne choroby zakaźne; -Nadzór nad organizowaniem działań przygotowawczych i prewencyjnych; -Nadzór nad uruchomieniem miejsc kwarantanny i przeprowadzeniem zabiegów dezynfekcyjnych.	PPIS w Rybniku
Wydanie polecenia o uruchomienie miejsc kwarantanny.	WCZK,PCZK, PPIS.
-Zabezpieczenie miejsc ochrony uruchomionych miejsc kwarantanny; -Tworzenie kordonu sanitarnego.	KMP
-Doraźne przeprowadzenie odkażania sprzętu; -Organizowanie służ dezynfekcyjnych	KM PSP
-Ustalenie i upowszechnienie zasad postępowania ze zwierzętami.	PLW w Rybniku
-Rozstawienie barierek i znaków drogowych (wg ustaleń Policji) regulujących tworzonego kordonu sanitarny -Rozstawienie tablic informacyjnych określających obszar epidemii;	ZTK Sp. zo.o., IMI
-Zorganizowanie doraźnej edukacji zdrowotnej w szkołach we współdziałaniu z Państwowym Powiatowym Inspektorem Sanitarnym w Rybniku; -Ustalenie trybu doraźnego funkcjonowania szkół w związku z ustalonym porządkiem.	ED
-Uruchomienie w trybie doraźnym wytypowanych przez Państwowego Powiatowego Inspektora Sanitarnego w Rybniku punktów, celem przeprowadzenia szczepień ochronnych: a) pracowników służby zdrowia, b) służb porządkowo – ratowniczych, c) inspekcji i administracji oraz szczepień masowych; -Zorganizowanie doraźnego trybu funkcjonowania służby zdrowia i opieki społecznej na terenie Miasta. -Współpraca w utrzymaniu miejsc kwarantanny i osób tam przebywających.	ZSS
-Uruchomienie w ustalonym trybie miejsc hospitalizacji osób chorych zakaźnie; -Wprowadzanie w ścisłym współdziałaniu z Państwowym Powiatowym Inspektorem Sanitarnym oraz służbami porządkowymi trybu doraźnego funkcjonowania szpitali; -Zabezpieczenie obsługi medycznej osób chorych zakaźnie w uruchomionych izolatoriach oraz oddziałów hospitalizacji.	MZOZ Sp. zo.o.
-Bieżące informowanie mieszkańców miasta Żory o sytuacji, podejmowanych działaniach i organizowanie okresowych konferencji prasowych;	PCZK, BPKiS
Złożenie meldunku o gotowości przyjęcia osób	PM Zory, PCZK WCZK
Sprawdzenie obiektu do przyjęcia osób	PPIS
Uwagi dodatkowe:	
Brak	
Definicje i skróty	
<p>Kwarantanna - przymusowe odizolowanie osób, zwierząt, roślin lub rzeczy, które mogły mieć kontakt z chorym na chorobę zakaźną, aby uniknąć jej rozprzestrzenienia się na obszar niezakażony, zazwyczaj trwa ono 40 dni.</p> <p>Epidemia - wystąpienie na danym obszarze zakażeń lub zachorowań na chorobę zakaźną w liczbie wyraźnie większej niż we wcześniejszym okresie albo wystąpienie zakażeń lub chorób zakaźnych dotychczas niewystępujących.</p>	

Chęść III. Procedury realizacji zadań z zarządzania kryzysowego.

Strefa awaryjna- Strefa awaryjna – teren, na którym może występować jakiegokolwiek nietrawale (usuwalne) skażenie promieniotwórcze lub moc dawki promieniowania jonizującego przekracza poziom 100 $\mu\text{Sv} / \text{h}$. Podstawa wyznaczania promienia strefy awaryjnej – wyniki pomiarów dozymetrycznych. Minimalny promień strefy awaryjnej wynosi 3 m.

PPiS - Państwowy Powiatowy Inspektor Sanitarny w Rybniku
 ZSS - Zespół Spraw Społecznych
 KM PSP - Komenda Miejska Państwowej Straży Pożarnej w Źorach;
 MZOZ – Miejskie Zakłady Opieki Zdrowotnej;
 KMP - Komenda Miejska Policji w Źorach;
 ŚPWiS - Śląski Państwowy Wojewódzki Inspektor Sanitarny;
 ZSS - Zespół Spraw Społecznych UM Źory;
 ZKO – Wydział Zarządzania Kryzysowego, Spraw Obronnych i Ochrony Ludności;

Schemat Postępowania i powiadamiania



**Wykaz służb Polskiego Stowarzyszenia Pracowników Dezynfekcji, Dezynsekcji i Deratyzacji
– Koło Południe**

Lp.	Imię i Nazwisko	Nazwa zakładu	Adres zakładu	Nr telefonu	Nr fax
1.	Iwona Kuszka Krzysztof Kuszka	Zakład DDD	44-144 Nieborowice ul. Główna 27	32 231 33 08 601 402 596	fax 32 231 33 08
2.	Jacek Rozalski	Prohygiene Z-d Usług Sanitarnych	Jaworzno ul. Górnicza 32 jacek.rozalski@splant.com.pl	32 753 09 33 32 753 09 87 601 531 063	fax 32 753 09 33 32 753 09 87
3.	Tomasz Karas Eugeniusz Karas Michał Karas	Przeds. Usługowo- Handlowe „KARAS” S.C.	Chorzów ul. Piekarska 1-3 karase@poczta.onet.pl	32 246 14 71 601 638 257	fax 32 246 14 71
4.	Jacek Pazdro	Specjalistyczny Zakład DDD „RATOX”	Katowice Ul. Sowńskiego 33/154	32 256 11 47 602 398 159	fax 32 256 11 47
5.	Jarosław Wójcik	„JARCHEM” Przeds. Usług Sanit.	42-140 Pianki ul. Tysiąclecia 29	34 310 34 00 603 050 220	
6.	Jerzy Kuriata	Zakład DDD „DERAT”	Bielsko-Biała ul. Rychlińskiego 26/39	33 814 77 58 502 270 937	
7.	Henryk Pawełczyk Kazimierz Martynowicz	„SCORPIONS”	41-219 Sosnowiec ul. Szymanowskiego 2 scorpions@onet.pl	32 263 17 10 601 490 946	
8.	Andrzej Duński	Przedsiębiorstwo Usług Sanitarnych	41-907 Bytom ul. Witosa 16/1 iga@cyberia.pl	32 283 19 65 607 572 759	
9.	Katarzyna Szymala	Usługi dezynfekcji, dezynsekcji i deratyzacji	43-386 Świątoszówka ul. Bielowicko 27 inf@szymala-ddd.pl	665 665 133	
10.	Henryk Matejko	Zakład dezynfekcji, dezynsekcji i deratyzacji	40-640 Katowice ul. Spokojna 48 zaklad.matejko@op.pl	32 202 84 93 604 438 340	
11.	Roman Piernikarczyk	Zakład DDD „DEZYDERAT”	40-237 Katowice ul. 1-go Maja 122/24 Roman_Piernikarczyk@poczta.onet.pl	32 255 18 89 601 414 133	
12.	Ryszard Radek	KEDAR	43-100 Tychy ul. Tolstoja 3a biuro@kedar.com.pl	32 219 10 52 501 685 068	
13.	Sergiusz Stanek	NOWISTA Pogotowie Sanitarne- Epidemiologiczne	43-300 Bielsko-Biała ul. Podgorze 20/41 nowista@wp.pl	33 821 06 33 502 090 034	
14.	Piotr Topór	Zakład DDD „KARATOP”	43-418 Pogwizdów ul. Akacyjna 14 biuro@karatop.pl	33 856 82 45 601 437 839	
15.	Tomasz Gruszczyk	Zakład DDD „GRUTOX”	43-386 Grodziec Śląski ul. Bielska 143	501 33 444	
16.	Barbara Wójcik	TOXIN Firma Specjalistyczna	44-337 Jastrzębie Zdrój ul. Wyzwolenia 118	32 474 11 56 604 136 165	

Część III. Procedury realizacji zadań z zarządzania kryzysowego.

17.	Andrzej Jakubas	Zakład DDD „JAREX”	Mysłowice ul. Ziętka 100h	32 223 10 79	Fax 32 223 10 79
18.	Jan Skipirzepa	Specjalistyczny Zakład Ochrony Środowiska EKO-TOX	47-440 Nedza ul. Krótka 3	32 414 93 42 604 177 469	

Specjaliści w zakresie DDD

Lp.	Imię i Nazwisko	Nazwa zakładu	Adres zakładu	Nr telefonu	Nr fax
1.	Ryszard Radek	KEDAR	43-100 Tychy ul. Tolstoja 3a biuro@kedar.com.pl	32 219 10 52 501 685 068	-
2.	Leonard Lisewski	Zakład DDD „INSERAT”	43-330 Bielsko-Biała ul. Polna 107 D biuro@kedar.com.pl	33 488 69 74 602 743 758	-
3.	Henryk Pawelczyk Kazimierz Martynowicz	„SCORPIONS”	41-219 Sosnowiec ul. Szymanowskiego 2 scorpions@onet.pl	32 263 17 10 601 490 946	-
4.	Piotr Topór	Zakład DDD „KARATOP”	43-418 Pogwizdów ul. Akacjowa 14 biuro@karatop.pl	33 856 82 45 601 437 839	-
5.	Roman Piernikarczyk	Zakład DDD „DEZYDERAT”	40-237 Katowice ul. 1-go Maja 122/24 Roman_Piernikarczyk@poczta.onet.pl	32 255 18 89 601 414 133	-
6.	Tomasz Gruszczyk	Zakład DDD „GRUTOX”	43-386 Grodziec Śląski ul. Bielska 143	501 33 444	-
7.	Barbara Wójcik	TOXIN Firma Specjalistyczna	44-337 Jastrzębie Zdrój ul. Wyzwolenia 118	32 474 11 56 604 136 165	-
8.	Tomasz Karaś Eugeniusz Karaś Michał Karaś	Przeds. Usługowo-Handlowe „KARAŚ” S.C.	Chorzów ul. Piekarska 1-3 karase@poczta.onet.pl	32 246 14 71 601 638 257	fax 32 246 14 71
9.	Jan Skipirzepa	Specjalistyczny Zakład Ochrony Środowiska EKO-TOX	47-440 Nedza ul. Krótka 3	32 414 93 42 604 177 469	-
10.	Sergiusz Stanek	NOWISTA Pogotowie Sanitarne-Epidemiologiczne	43-300 Bielsko-Biała ul. Podgórze 20/41 nowista@wp.pl	33 821 06 33 502 090 034	-

3.1.9. Wykorzystywanie sprzętu z magazynu OC oraz magazynu przeciwpowodziowego

PZK-9 WYKORZYSTYWANIE SPRZĘTU Z MAGAZYNU OC ORAZ MAGAZYNU PRZECIWPOWODZIOWEGO			
wejście	wyjście	uczestnicy	podstawa działań
Zaistnienie sytuacji kryzysowej wymagającej wsparcia sił ratowniczych sprzętem przechowywanym w miejskim magazynie przeciwpowodziowym.	Wydanie sprzętu do wykonania określonych prac.	PCZK Wydział Zarządzania Kryzysowego Ochrony Ludności i Spraw Obronnych PM Żory	Art. 4 ust. 1 pkt 16 ustawy z dnia 5 czerwca 1998r.o samorządzie powiatowym (Dz.U.2013.595 j.t.)
Uruchamianie zespołu			
Przedsięwzięcia		Wykonawcy	
Podjęcie decyzji o wsparciu sił ratowniczych- wydanie materiałów i sprzętu z magazynu przeciwpowodziowego.		PM Żory , Naczelnik ZKO	
Wydanie polecenia w sprawie przygotowania do wydania wskazanego sprzętu, materiałów w określonym terminie, osobie odpowiedzialnej za sprzęt OC		PM Żory, Naczelnik ZKO	
Podjęcie działań dot. uruchomienia sprzętu oraz przekazanie informacji o decyzji w sprawie wydzielenia sprzętu i zasadach jego użyczenia zainteresowanemu		PCZK/ZKO	
Wydanie sprzętu, materiałów na podstawie umowy użyczenia.		Pracownik ZKO	
Prowadzenie bieżącego monitoringu i analizy potrzeb podczas występowania sytuacji kryzysowej, zwłaszcza uzupełnień w sprzęt i materiały bezpośredniego użycia, a także po zakończeniu działań ratowniczych.		ZKO	
Uzupełnienie stanów magazynowych o wykorzystany sprzęt, materiał itp.		ZKO	
Uwagi dodatkowe:			
W Żorach funkcjonują: -Miejski Magazyn Przeciwpowodziowy – Rynek 9a -Miejski Magazyn Sprzęt Obrony Cywilnej. Os. Sikorskiego 52d			
Definicje i skróty			
ZKO-Wydział Zarządzania kryzysowego Spraw Obronnych i Ochrony Ludności PM Żory – Prezydent Miasta Żory PCZK-Powiatowe Centrum Zarządzania Kryzysowego			

3.1.10. Wnioskowanie o wprowadzenie stanu klęski żywiołowej.

PZK- 10 WNIOSKOWANIE O WPROWADZENIE STANU KLĘSKI ŻYWIOŁOWEJ.			
wejście	wyjście	uczestnicy	podstawa działań
Podjęcie decyzji o opracowaniu wniosku w przypadku wystąpienia klęski żywiołowej, a także, gdy wystąpiły lub mogły wystąpić skutki tej klęski na danym obszarze.	Otrzymanie informacji o wprowadzeniu lub odmowie wprowadzenia stanu klęski przez Radę Ministrów na danym Obszarze.	PCZK ZKO Prezydent Miasta Biuro Promocji Kultury i Sportu.	-Art. 5 ustawy z dnia 18 kwietnia 2002 r. o stanie klęski żywiołowej
Przedsięwzięcia			Wykonawcy
1. Analiza przesłanek sygnalizujących o potrzebie wystąpienia z wnioskiem o wprowadzenie stanu klęski żywiołowej.			Prezydent Miasta PCZK ZKO ZRP
2. Podjęcie decyzji o konieczności wystąpienia z wnioskiem do Wojewody Śląskiego o wprowadzenie stanu klęski żywiołowej i przygotowanie stosownego wniosku, który powinien zawierać: 1) ocenę stanu zagrożenia mającego znamiona klęski żywiołowej i ewentualną prognozę jego rozwoju; 2) z przewidywanymi skutkami; 3) określenie obszaru gminy objętego klęską żywiołową; 4) propozycje dotyczące zakresu ograniczeń wolności i praw człowieka i obywatela; 5) uzasadnienie konieczności wprowadzenia stanu klęski żywiołowej.			Prezydent Miasta PCZK ZKO ZRP
3. Wysłanie wniosku.			Prezydent Miasta
4. Po wydaniu rozporządzenia przez Radę Ministrów przekazanie do publicznej wiadomości			BPKiS
Uwagi dodatkowe:			
brak			
Definicje i skróty			
<p>Stan klęski żywiołowej – jeden ze stanów nadzwyczajnych. Może być wprowadzony dla zapobieżenia skutkom katastrof naturalnych lub awarii technicznych noszących znamiona klęski żywiołowej, oraz w celu ich usunięcia. Stan klęski żywiołowej może być wprowadzony na obszarze, na którym wystąpiła klęska, a także na obszarze, na którym wystąpiły lub mogą wystąpić jej skutki. Wprowadza się go na czas oznaczony, niezbędny dla zapobieżenia skutkom klęski żywiołowej lub ich usunięcia, nie dłuższy niż 30 dni.</p> <p>ZRP-Zespół radców Prawnych ZKO-Wydział Zarządzania kryzysowego Spraw Obronnych i Ochrony Ludności PM Żory – Prezydent Miasta Żory PCZK-Powiatowe Centrum Zarządzania Kryzysowego BPKS-Biuro Promocji Kultury i Sportu</p>			

3.1.11. Zabezpieczenie medyczne. Uruchamianie zastępczych miejsc szpitalnych

PZK- 11			
wejście	wyjście	uczestnicy	podstawa działań
Decyzja Wojewody Śląskiego o uruchomieniu Zastępczych miejsc szpitalnych	Uruchomienie ZMSz.	PCZK ZKO Prezydent Miasta ED ZS nr 3	-Art. 5 ustawy z dnia 18 kwietnia 2002 r. o stanie klęski żywiołowej
Uruchamianie zastępczych miejsc szpitalnych			
Przedsięwzięcia			Wykonawcy
Przyjmowanie informacji o sytuacji i przekazywanie ich prezydentowi			Prezydent Miasta PCZK ZSS
Otrzymanie decyzji Wojewody o uruchomieniu zastępczych miejsc szpitalnych			Prezydent Miasta PCZK ZKO MZOZ Żory Sp. z o.o.
Przekazanie decyzji o uruchomieniu zespołów zastępczych miejsc szpitalnych do MZOZ Żory Sp. z o.o. i ZS Nr 3			Prezydent Miasta MZOZ Żory Sp. z o.o. ED ZS Nr 3
Współpraca w zakresie uruchomienia zastępczych miejsc szpitalnych z wojewodą			ZKO,ZSS
Wydanie łóżek z magazynu OC			ZKO
Realizacja świadczeń rzeczowych na rzecz ZMSz.			ZKO
Realizacja decyzji Wojewody o zakończeniu działalności zespołów zastępczych miejsc szpitalnych.			ZKO, ZSS
Uwagi dodatkowe:			
brak			
Definicje i skróty			
ZKO-Wydział Zarządzania kryzysowego Spraw Obronnych i Ochrony Ludności PM Żory – Prezydent Miasta Żory PCZK-Powiatowe Centrum Zarządzania Kryzysowego ZSS-Zespół Spraw Społecznych- ED- Wydział Edukacji ZS-Nr 3- Zespół Szkół nr 3			

3.2.Organizacja łączności.

Organizacja łączności oparta jest, następujących środkach łączności:

- 1) aplikacja informatyczna „e-czk”,
- 2) aplikacja ”car”
- 3) poczta elektroniczna, zko@um.zory.pl; pczk@katowice.uw.gov.pl
- 4) łączność telefoniczna – przewodowa, komórkowa
- 5) sieci radiowe wojewody śląskiego i PM Żory

6) Geoportal

2. Aplikacja informatyczna „e-czk” jest podstawowym narzędziem do przekazywania informacji, ostrzeżeń i komunikatów pomiędzy WCZK i PCZK oraz do dokumentowania przez nie przebiegu zdarzeń kryzysowych.

3. Do organizacji łączności radiowej na kanałach współdziałania i koordynacji ratownictwa w sieciach radiokomunikacyjnych wojewody śląskiego wykorzystuje się kanały BW-36

Szczegółowe regulacje dotyczące organizacji i działania systemu wczesnego ostrzegania oraz organizacji łączności radiowej na terenie województwa śląskiego ujęte są w:

1) Zarządzeniu nr 160/12 wojewody śląskiego z dnia 25 maja 2012 r. w sprawie organizacji i działania systemu wczesnego ostrzegania w województwie śląskim;

2) Zarządzeniu nr 389/07 wojewody śląskiego z dnia 18 września 2007 r. w sprawie organizacji radiowej łączności na kanałach współdziałania i koordynacji ratownictwa w sieciach radiokomunikacyjnych wojewody śląskiego używanych przez służby ratownicze;

3) Zarządzeniu nr 34/2001 wojewody śląskiego z dnia 5 lutego 2001 r. w sprawie ustanowienia regulaminu pracy sieci radiokomunikacyjnych wojewody śląskiego.

4) Regulamin Pracy Sieci Radiokomunikacyjnej Prezydenta Miasta Żory.

3.3.Organizacja ewakuacji z terenów zagrożonych.

1. Podstawy prawne:

-Art. 5, ust. 2, pkt 3 lit. e ustawy z dnia 26 kwietnia 2007 r. o zarządzaniu kryzysowym (Dz. U. Nr 89, poz. 590 z późn. zm.).

-Wytyczne Szefa Obrony Cywilnej Kraju z dnia 17 października 2008 r. w sprawie zasad ewakuacji ludności, zwierząt i mienia na wypadek masowego zagrożenia wraz z instrukcją.

2. Podmioty odpowiedzialne za ewakuację:

-Prezydent Miasta Żory;

-Zarząd Budynków Miejskich;

- Miejski Ośrodek Sportu i Rekreacji;
- Miejski Ośrodek Pomocy Społecznej;
- Miejskie Zakłady Opieki Zdrowotnej Sp. z o.o.
- Wydział Edukacji UM Żory;
- Powiatowe Centrum Zarządzania Kryzysowego;
- Zespół Spraw Społecznych UM Żory;
- Biuro Promocji Kultury i Sportu UM Żory;
- Wydział Inżynierii Miejskiej i Inwestycji;
- Ochotnicza Straż Pożarna;
- Komenda Miejska Państwowej Straży Pożarnej
- Komenda Miejska Policji.

3. Cel i zamiar ewakuacji.

Celem ewakuacji ludności na terenie miasta Żory jest zbiorowa jej ochrona przed czynnikami rażącymi oraz skutkami klęsk żywiołowych, awarii i katastrof urządzeń hydrotechnicznych, awarii urządzeń przechowujących i transportujących TŚP, urządzeń w zakładach wykorzystujących te środki w produkcji – w czasie pokoju. Ewakuację zarządza się wtedy, gdy ma się pewność, że zwiększy ona możliwość przetrwania ludności. Ewakuację ludności prowadzi się w celu ochrony życia i zdrowia ludności zwierząt, która znajduje się na terenach zagrożonych w miejsca bezpieczne (w wyznaczone punkty ewakuacji). Prowadzi się je w sposób doraźny natychmiast po zaistnieniu zagrożenia zdrowia i życia ludzkiego. Ewakuację organizuje się na polecenie Prezydenta – Szefa OC Miasta lub osoby kierującej akcją ratunkową na terenie objętym działaniem ratowniczym.

Zgodnie z obowiązującymi przepisami prawnymi Prezydent Miasta zarządza ewakuację w oparciu o opracowany „Plan ewakuacji II stopnia dla Miasta Żory”. Prezydent Miasta Żory podejmuje decyzję o przeprowadzeniu ewakuacji II stopnia: w następujących sytuacjach:

- a) w zależności od rodzaju i skali zagrożenia, z obszarów bezpośrednio zagrożonych ;
- b) wydając stosowne zarządzenie w sprawie zarządzenia /odwołania ewakuacji na określonym terenie miasta. Ewakuacja ta polega na uprzednio przygotowanym planowanym przemieszczeniu ludności, zwierząt i mienia z rejonów przyległych do zakładów, ze stref zalewowych oraz rejonów przyległych do innych obiektów stanowiących potencjalne zagrożenie dla ludności, zwierząt lub mienia w przypadku ich uszkodzenia lub awarii. Realizuje się je w sytuacji wystąpienia symptomów takiego zagrożenia. Rolą służb ujętych ww. planie będzie osłona procesu samoewakuacji i informowanie mieszkańców o konieczności opuszczenia danego obszaru i jej egzekwowanie.

W celu wsparcia i koordynacji działań utworzony zostanie w oparciu o PZZK Zespół ds. Ewakuacji i Przyjęcia Ludności, w którego skład wchodzi przedstawiciele Policji i PSP oraz Prezydenta, Dyrektorów Jednostek i Zakładów Budżetowych Miasta, gdzie będą zapadać bieżące decyzje o kierowaniu określonych sił i środków do zapewnienia koordynacji ewakuacji. Zakłada się, że mieszkańcy dokonujący samoewakuacji nie będą stanowić dodatkowego "obciążenia" logistycznego. Natomiast niewielka część niesamodzielnych mieszkańców wymagać będzie pomocy socjalno-bytowej organizowanej w sposób doraźny z wykorzystaniem również zasobów lokalnych.

4. Prezydent Miasta Żory koordynuje ewakuację na terenie miasta, w związku z wystąpieniem nw. sytuacji kryzysowych:

- a) powodzi powstałych w wyniku topnienia śniegu lub intensywnych opadów deszczu;
- b) pożarów przestrzennych;
- c) skażeń toksycznymi środkami przemysłowymi (TŚP) w zakładach produkcyjnych oraz transporcie;
- d) groźnych zjawisk meteorologicznych (huraganowe wiatry, trąby powietrzne itp.);
- e) zdarzeń radiacyjnych;
- f) katastrof budowlanych, drogowych;
- g) zdarzeń związanych z zewnętrznym zagrożeniem państwa (militarnym);
- h) zagrożenia lub ataku terrorystycznego.

5. Na podstawie przeprowadzonej analizy zagrożeń wymagających ewakuacji ludności w mieście, założono, że największe i najczęściej występujące masowe zagrożenie dla zdrowia i życia ludności w powiecie to zagrożenie groźnymi zjawiskami meteorologicznymi, pożary przestrzennych lasów. Jak wynika z powiatowego planów ewakuacji, ewakuacja ludności będzie zamykała się w granicach administracyjnych miasta Żory.

„Plan ewakuacji II stopnia dla miasta Żory” stanowi załącznik do Planu Zarządzania Kryzysowego Miasta Żory.

3.4. Zabezpieczenie medyczne.

Organizacja opieki medycznej w mieście Żory wynikająca z potrzeb zarządzania kryzysowego oparta jest na działaniu jednostek systemu Państwowego Ratownictwa Medycznego (PRM) oraz współdziałaniu z podmiotami współpracującymi z tym systemem.

Świadczeń w zakresie leczenia zamkniętego w mieście Żory udziela Miejski Zakład Opieki Zdrowotnej Sp. z o.o., ul. Dąbrowskiego 20, tel. 32 43 41 224, Fax. 32 43 41 271, MZOZ Sp. z o.o. w swojej strukturze posiada łącznie 166 łóżka, w tym: 6 oddziałów na I poziomie referencyjnym o łącznej liczbie 166 łóżek, a w tym:

Część III. Procedury realizacji zadań z zarządzania kryzysowego.

Oddział Dziecięcy	-26
Oddział Wewnętrzny	-45
Oddział Chirurgii i Ortopedii	-45
Oddział Ginekologiczno – Położniczy	-30
Oddział Anestezjologii	- 5
Oddział wcześniaków i noworodków	-15

Oraz Klinika Chirurgii Endoskopowej Sp. z o.o. ul. Bankowa 2 tel. 32 4759315, fax 32 4759330, posiadająca w swoich zasobach:
-38 łóżek zabiegowych

Czynności ratunkowe w stanach nagłego zagrożenia zdrowotnego zabezpiecza Wojewódzkie Pogotowie Ratunkowe Katowice -Zespół Ratownictwa Medycznego, ul. Na Rondzie, Al. Wojska Polskiego 3c, która w posiadaniu ma 2 zespoły „S” oraz „P”,

Izba Przyjęć z pełną obsadą lekarską – pielęgniarską, a także poradnie: endokrynologiczną, dermatologiczną, neurologiczną, gruźlicy i choroby płuc, reumatologiczną, ginekologiczno-położniczą, chirurgii ogólnej i chirurgii urazowo ortopedycznej, okulisty, zdrowia psychicznego, terapii uzależnień i współuzależnienia od alkoholu, urologiczną, kardiologiczną.

Na terenie miasta funkcjonuje 8 zakładów podstawowej opieki zdrowotnej, 16 placówek ambulatoryjnych Świadczących usługi Specjalistyczne, 14 Zakładów opieki zdrowotnej świadczące usługi stomatologiczne, 21 aptek w tym 1 na terenie miasta Żory pracująca w systemie całodobowym.

Zabezpieczenie sanitarno- epidemiologiczne zapewnia Stacja Sanitarno- Epidemiologiczna w Rybniku. Miasto Żory posiada również punkty poboru krwi organizowane przez Harcerską Służbę Krwi w Żorach w oparciu o zespół wyjazdowy Regionalnego Centrum Krwiodawstwa i Krwiolecznictwa w Raciborzu.

Zgodnie z art.15 ustawy z dnia 8 września 2006 roku o Państwowym Ratownictwie Medycznym (Dz. U. Nr 191, poz. 1410 ze zm.), jednostkami współpracującymi z systemem, są służby ustawowo powołane do niesienia pomocy osobom w stanie nagłego zagrożenia zdrowotnego, w szczególności: jednostki organizacyjne Państwowej Straży Pożarnej, jednostki ochrony przeciwpożarowej włączone do krajowego systemu ratowniczo-gaśniczego, podmioty, o których mowa w art. 55 ust. 1 i 2 ustawy z dnia 18 stycznia 1996 r. o kulturze fizycznej (Dz. U. z 2001 r. Nr 81, poz. 889, z późn. zm.6), inne jednostki podległe lub nadzorowane przez ministra właściwego do spraw wewnętrznych i Ministra Obrony Narodowej. Jednostkami współpracującymi z systemem mogą być społeczne organizacje ratownicze, które, w ramach swoich zadań ustawowych lub statutowych, są obowiązane do niesienia pomocy osobom w stanie nagłego zagrożenia zdrowotnego, jeżeli zostaną wpisane do rejestru jednostek współpracujących z systemem. Jednostki współpracujące z systemem udzielają kwalifikowanej pierwszej pomocy osobom znajdującym się w stanie nagłego zagrożenia zdrowotnego. Wojewoda w drodze decyzji administracyjnej nakłada na zakłady opieki zdrowotnej obowiązek pozostawiania w stanie podwyższonej gotowości w celu przyjęcia osób znajdujących się w stanie nagłego zagrożenia zdrowia. Zespół ratownictwa medycznego będzie transportował poszkodowanych do najbliższego pod względem czasu dojazdu szpitalnego oddziału ratunkowego (SOR) albo szpitala wskazanego przez dyspozytora medycznego lub lekarza koordynatora medycznego województwa funkcjonującego przy WCZK. Jeśli będzie tego wymagała sytuacja, poszkodowany będzie mógł

Część III. Procedury realizacji zadań z zarządzania kryzysowego.

zostać przewieziony bezpośrednio do szpitala wyspecjalizowanego w zakresie udzielania świadczeń zdrowotnych niezbędnych dla ratownictwa medycznego.

Organizacja i koordynacja działań na szczeblu powiatowym. Jednostki właściwe do uruchamiania działań przy wystąpieniu zdarzenia masowego lub katastrofy na szczeblu wojewódzkim jest Wojewódzkie Centrum Zarządzania Kryzysowego posiadające kompetencje oraz łączność przewodowa i bezprzewodową z analogicznymi centrami na poziomie województw i powiatów.

Wykaz aptek działających na terenie m. Żory.

1	Apteka	ul	Folwarecka
2	Apteka Astra	os.	Sikorskiego
3	Apteka Zdrowit	ul	Kościuszki
4	Apteka Zdrowit	ul	Bankowa
5	Apteka CENTRALNA	ul	Centralna
6	Apteka CENTRALNA	os.	Powstańców Śląskich
7	Apteka PHARMACON Kaźmierczak Sp. J.	os.	Księcia Władysława
8	Apteka PHARMACON Kaźmierczak Sp. J.	ul	Wodzisławska
9	Apteka PHARMACON Kaźmierczak Sp. J.	ul	Dworcowa
10	Apteka PHARMACON Kaźmierczak Sp. J.	ul	Sądowa
11	Apteka PHARMACON Kaźmierczak Sp. J.	Al.	Zjednoczonej Europy
12	Apteka PHARMACON Kaźmierczak Sp. J.	ul	Promienna
13	Apteka PHARMACON Kaźmierczak Sp. J.	os.	Powstańców Śląskich
14	Apteka Pod Eskulapem	os.	700-lecia Żor
15	Apteka Higieja Sp. J.	ul	Dolne Przedmieście
16	Apteka Dr. Max	ul	Okreżna
17	Apteka Dbam o Zdrowie	ul	Francuska
18	Apteka Miejska	ul	Gwarków
19	Apteka Dbam o Zdrowie	ul	Ogrodowa
20	Apteka Na Rondzie	ul	Wojska Polskiego
21	Apteka POD LWEM	ul	Górne Przedmieście

3.5. Organizacja pomocy społecznej, psychologicznej i humanitarnej.

Organizacja opieki społecznej w mieście Żory jest realizowana przez:

Miejski Ośrodek Pomocy Społecznej mieszczący się przy ulicy Księcia Przemysława 2 w Żorach, tel.: 32 434 24 12

Miejski Ośrodek Pomocy Społecznej w Żorach jest jednostką organizacyjną, realizującą zadania z zakresu pomocy społecznej oraz rehabilitacji społecznej i zawodowej osób niepełnosprawnych. Udziela pomocy i określonych form wsparcia – osobom niepełnosprawnym, rodzinom zastępczym, pełnoletnim wychowankom tych rodzin oraz placówek opiekuńczo – wychowawczych a także ofiarom przemocy. Umieszcza skierowane osoby w domach opieki.

Opiekę psychologiczną dla osób poszkodowanych w wyniku zdarzenia o charakterze masowym w mieście Żory, zarówno w miejscu zdarzenia, jak i w punkcie organizacji pomocy medycznej, psychologicznej i socjalnej zapewnia zespół pracowników OIK.

Opiekę psychologiczną oraz związaną z uzależnieniami zapewnia.

- 1) Poradnia Psychologiczno-Pedagogiczna w Żorach, ul. Wodzisławska 1/207 telefon/fax: (32) 43 45 329 E-mail: psychologiczna@wp.pl udziela specjalistycznej pomocy psychologicznej, pedagogicznej, logopedycznej dzieciom, młodzieży, rodzicom, nauczycielom oraz placówkom opiekuńczo-wychowawczym.
- 2) NZOZ Poradnia Zdrowia Psychicznego i Uzależnień S.C. ul. Sikorskiego 52 tel. 32 4341954 pzpiu@o2.pl
- 3) NZOZ Centrum Zdrowia Psychicznego i Terapii Uzależnień „AL.-MED.” Al.WP 3c tel. 32 7229092 zory@almed-centrum.pl

Koordinacja pomocy humanitarnej:

KARTA POMOCY – dokument, który mogą w uzasadnionych przypadkach wydawać ośrodki pomocy społecznej osobom poszkodowanym. Jest wprowadzana z chwilą, gdy zachodzi podejrzenie, że pomoc będzie realizowana w większym zakresie i przez dłuższy czas. Służy do odnotowywania przez wszystkich darczyńców udzielanej pomocy, co zapobiegałoby sytuacjom nierównomiernego rozdziału środków.

Opis postępowania

1. Identyfikacja podmiotów niepublicznych, które włączyły się do działań pomocowych.
2. Ustalenie, wspólnie z podmiotami niepublicznymi zaangażowanymi w działalność pomocową, zakresu potrzeb i zasad planowanej zbiórki:
 - numery rachunków bankowych przeznaczonych do gromadzenia środków finansowych od ofiarodawców,
 - rodzaj i cechy jakościowe darów, które będą zbierane w związku ze zdiagnozowanymi potrzebami,
 - ustalenie miejsc przyjmowania darów,
 - ustalenie sposobu i miejsc dystrybucji darów.
3. Opracowanie komunikatu o zorganizowanej zbiórce publicznej i jego przekazanie mediom za pośrednictwem rzecznika prasowego wojewody.
4. Bieżące udzielanie informacji o zorganizowanej zbiórce publicznej wszystkim zainteresowanym w ramach zorganizowanego punktu informacyjnego.
5. Dokonanie ustaleń z podmiotami niepublicznymi w zakresie potrzeby ewidencjonowania udzielanej pomocy. Zapewnienie systematycznego pozyskiwania od tych podmiotów informacji o stanie i zakresie udzielonej pomocy.
6. Dokonanie z podmiotami niepublicznymi ustaleń mających na celu każdorazowe uzgodnienie z jednostką samorządu terytorialnego miejsca zdarzenia lub pobytu osób i/lub rodzin poszkodowanych, miejsca dostarczenia (dystrybucji) darów oraz harmonogramu dostaw adekwatnego do bieżących, zmieniających się potrzeb.

7. Ustalenie ewentualnych problemów z transportem darów. W razie konieczności zgłoszenie do MOPS potrzeby udzielania wsparcia zewnętrznego związanego z zapewnieniem transportu z zasobów Policji, Państwowej Straży Pożarnej lub Sił Zbrojnych RP.
8. Wprowadzenie KARTY POMOCY po etapie zaspokojenia doraźnych, najpilniejszych potrzeb w sytuacji, gdy zdarzenie dotknęło znaczną liczbę osób, a skala i skutki zdarzenia wskazują, że pomoc ta będzie przekształcała się w formę długofalową.

MOPS –będzie prowadził ścisłą ewidencję wydanych KART POMOCY.

3.6.Zabezpieczenie weterynaryjne.

Podmiot odpowiedzialny za działanie w wypadku wykrycia, wystąpieniu podejrzenia choroby zakaźnej zwierząt o wysokiej zakaźności i zaraźliwości jest **Powiatowy Lekarz Weterynarii w Rybniku.**

2. Przedmiotem działania jest opis postępowania przy wykryciu zagrożenia :

- pryszczycy,
- klasycznego pomoru świń,
- choroby pęcherzykowej świń,
- afrykańskiego pomoru świń,

Część III. Procedury realizacji zadań z zarządzania kryzysowego.

- gąbczastej encefalopatii bydła,
- grypy ptaków,
- rzekomego pomoru drobiu,
- choroby niebieskiego języka.

Przedsięwzięcia	Wykonawcy
Działania PLW po potwierdzeniu podejrzenia wystąpienia choroby zakaźnej zwierząt :	
Przekazuje informację o stwierdzeniu choroby zakaźnej zwierząt Prezydentowi Miasta;	Powiatowy Lekarz Weterynarii,
Zgłasza WLW fakt wystąpienia choroby zakaźnej zwierząt;	
Wydaje decyzję o wystąpieniu choroby zakaźnej zwierząt;	
Wydaje decyzję wyznaczającą ognisko choroby zakaźnej i określającą okręg zapowietrzony, w razie potrzeby wydaje rozporządzenie w sprawie zwalczania choroby na terenie niektórych miejscowości leżących w sąsiedztwie miasta Żory, a w szczególności wnioskuje o wprowadzenie ograniczeń określonych w art. 23 ustawy o IW;	
Analizuje stan zagrożenia a wnioski przedstawia WLW i Prezydentowi Miasta, kieruje działaniami związanymi z prowadzeniem zwalczania chorób zakaźnych zwierząt;	
Wnioskuje do WLW o wsparcie kadrowe i sprzętowe potrzebne do prowadzenia zwalczania choroby zakaźnej zwierząt;	
Wnioskuje do WLW o wsparcie finansowe z rezerw budżetu Wojewody do prowadzenia zwalczania choroby zakaźnej zwierząt;	-Powiatowy Lekarz Weterynarii, -Pracownicy PIW Rybnik -Wyznaczeni wolnopraktykujący lekarze weterynarii, -ZZK
Koordynuje współpracę pomiędzy Zespołem Kryzysowym PLW a PZZK.;	
Uzgadnia zasady współdziałania pomiędzy Zespołami Kryzysowymi PLW z sąsiednich powiatów;	
Zapewnia wspólnie z WLK środki finansowe na wykonanie wyceny wartości rynkowej zwierząt oraz odszkodowania za zwierzęta zabite ze swojego nakazu, a także za sprzęt i materiały zniszczone w trakcie likwidacji choroby;	
Nadzoruje i koordynuje uśmiercanie zwierząt w sposób i na zasadach określonych w rozporządzeniach wykonawczych dla poszczególnych chorób zakaźnych zwierząt;	
Nadzoruje i koordynuje prowadzenie utylizacji zwłok zwierzęcych – zgodnie z zasadami określonymi w rozporządzeniach lub instrukcjach dla poszczególnych chorób zakaźnych zwierząt;	
Nadzoruje i koordynuje zabiegi oczyszczania i dezynfekcji na każdym etapie zwalczania choroby zakaźnej zwierząt, w sposób i na zasadach określonych w rozporządzeniach wykonawczych dla poszczególnych chorób;	
Sporządza raporty dla Wojewódzkiego Lekarza Weterynarii oraz opracowuje materiały informacyjne dla Prezydenta i ZZK	
Nadzoruje i koordynuje, uwzględniając dobrostan zwierząt, ubój drobiu w sposób i na zasadach określonych w rozporządzeniach wykonawczych dla poszczególnych chorób zakaźnych zwierząt	
Prowadzi szkolenia pracowników fachowych i innych niezbędnych służb;	
Kieruje zespół monitoringu do ogniska po usunięciu zwierząt i wykonanej dezynfekcji końcowej, w celu wykonania inspekcji, potwierdzającej prawidłowość przeprowadzenia zwalczania;	
Zadania KM Policji w Żorach.	
Zabezpieczenie gospodarstwa poprzez ogrodzenie taśmą budynków gospodarskich podejrzanych o wystąpienie choroby zakaźnej Cały ruch należy ograniczyć do jednej bramy zamykanej lub ogrodzonej barierą, przy której powinny być odpowiednie maty dezynfekcyjne, zajmujące całą szerokość wjazdu (wejścia) i długości co najmniej równej	

Część III. Procedury realizacji zadań z zarządzania kryzysowego.

obwodowi największego koła pojazdu wjeżdżającego lub wyjeżdżającego- w przypadku mat wyłożonych przed wjazdem lub wyjazdem i co najmniej 1 m w przypadku mat wyłożonych przed wejściem i wyjściem, stale utrzymane w stanie wilgotnym przez częste i obfite zlewanie np. 2% roztworem sody kaustycznej. W czasie mrozów do środków odkażających należy dodawać soli. Do dezynfekcji obuwia należy przy wejściu ustawić naczynia (wanienki) z 2% roztworem sody kaustycznej, zaś do rąk i odzieży miednicę z 1% roztworem sody kaustycznej oraz naczynie z wodą, mydło, ręcznik jednorazowy itp. Przy tak zabezpieczonym wjeździe w gospodarstwach dużych, gdzie ruch jest konieczny, należy ustawić policjantów, którzy dopilnują dokładnego odkażania ludzi, zwierząt i sprzętu.	KM Policji
Blokada gospodarstwa podejrzanego o chorobę, lub w którym wykryto chorobę,	
Konwojowanie samochodu z próbkami – materiałem wysoce zakaźnym do PIW - PIB Puławy,	
Współpraca z powiatowym lekarzem weterynarii	
Działania Komendanta Miejskiego PSP	
Zorganizowanie pierwszych mat dezynfekcyjnych na zewnątrz gospodarstwa	KMPSP
Współpraca z Powiatowym Lekarzem Weterynarii	
Bieżące przekazywanie informacji o sytuacji Powiatowego Zespołu Zarządzania Kryzysowego.	
Wykorzystanie posiadanego sprzętu, środków dezynfekcyjnych oraz wykwalifikowanego personelu w celu udzielenia wsparcia w działaniach dezynfekcyjnych miejsc przebywania, uboju i niszczenia zwierząt prowadzonych przez wyspecjalizowane w tym zakresie ekipy na terenie występowania choroby zgodnie z decyzją kierującego akcją	
Działania PLW po likwidacji ogniska choroby zakaźnej zwierząt:	
Występuje do WLW o spowodowanie wycofania wprowadzonych ograniczeń przez Wojewodę	Powiatowy Lekarz Weterynarii,
Prowadzi monitoring serologiczny na terenie miasta;	
Dokonyje archiwizacji dokumentacji związanej z prowadzonym zwalczaniem choroby oraz finansowej.	
Działania Prezydenta Miasta	
Obsługuje administracyjnie, finansowo i prawnie Zespół Kryzysowy przy PLW;	PZZK PCZK BPKiS IMI
Organizacja działań informacyjno- edukacyjnych dla mieszkańców, które koordynuje koordynator polityki informacyjnej określony w powiatowym planie zarządzania kryzysowego;	
Oznakowanie terenów objętych ograniczeniami;	
Zapewnia funkcjonowanie łączności i organizację transportu.	

Załącznik nr 5.3. Sposób przygotowania wodnego roztworu sody żrącej .

Sposób przygotowania wodnego roztworu sody kaustycznej

5 kg sody kaustycznej zalewa się w odpowiednim naczyniu 7,5 litra ciepłej wody i miesza się drewnianą łopatką, aż do zupełnego rozpuszczenia się sody w wodzie. W ten sposób otrzymuje się około 9 litrów podstawowego 40% roztworu, z którego dopiero w miarę potrzeby sporządza się właściwy roztwór sody żrącej. Chcąc uzyskać 2% roztwór rozcieńcza się 1,8 litra roztworu podstawowego w 50 litrach wody – celem sporządzenia 1% roztworu rozcieńcza się 1,8 litra roztworu podstawowego w 100 litrach wody. Przy rozpuszczaniu i sporządzaniu podstawowego

i innych roztworów sody żrącej należy zachować ostrożność, uważając by odpryski kryształków lub krople roztworu sody żrącej nie oparzyły ciała, a w szczególności oczu.

UWAGA: *Ze względu na silnie żrące działanie tego środka, czynności związane ze sporządzeniem roztworu sody kaustycznej należy wykonywać w rękawicach ochronnych i okularach.*

Przy stosowaniu ognia do odkażania należy przestrzegać przepisów p/pożarowych.

3.7.Organizacja ochrony przed zagrożeniami charakterystycznymi dla danego obszaru.

Na podstawie przeprowadzonej analizy i oceny, wymienionych w katalogu zagrożeń oraz map zagrożeń – charakterystycznymi zagrożeniami dla miasta Żory – jednocześnie negatywnie wpływającym na poziom bezpieczeństwa ludności (w zakresie ich życia i zdrowia), mienia w znacznym rozmiarze i środowiska oraz wywołującym ograniczenia w działaniu właściwych organów administracji publicznej są:

- zagrożenie chemiczne - skażenie toksycznymi środkami przemysłowymi,

- pożary lasów,
- huragany,
- gradobicie.

W związku z tym, na wszystkich szczeblach administracji publicznej, szczególnie nacisk kładzie się na zorganizowanie na administrowanym terenie właściwej ochrony przed tymi zagrożeniami.

W mieście Żory organizacja ochrony przed tymi zagrożeniami oparta jest na systemie ujętym w cztery fazy – wywodzącym się z definicji zarządzania kryzysowego (na podstawie art. 2 ustawy z dnia 26 kwietnia 2007 r. o zarządzaniu kryzysowym – (Dz. U. z 2013 r., poz. 1166) :

- 1) zapobiegania;
- 2) przygotowania;
- 3) reagowania;
- 4) odbudowy.

W każdej z nich wyznaczono podmiot wiodący oraz podmioty wspomagające i przypisano im określone zadania (wg kompetencyjnego zakresu odpowiedzialności).

Poszczególne podmioty dysponują odpowiednim sprzętem i materiałami, a ich siły uruchamiane są według określonego trybu.

Działanie organów administracji publicznej wraz z określonymi podmiotami według wyżej przedstawionego systemu pozwala na zwiększenie bezpieczeństwa ludności oraz zmniejszenie strat i szkód spowodowanych tego typu zagrożeniami.

3.8. Wykaz infrastruktury krytycznej.

W wykazie obiektów, instalacji i systemów infrastruktury krytycznej wydanym przez dyrektora Rządowego Centrum Bezpieczeństwa, na terenie miasta nie znajduje się infrastruktura określona w przedmiotowym wykazie.

3.9. Wykaz zawartych umów i porozumień związanych z realizacją zadań zawartych w Planie Zarządzania Kryzysowego

- 1) Porozumienie zawarte z TAURON Dystrybucja GZE Spółka Akcyjna w Gliwicach nr 5200044269 w dniu 10.08.2012 roku.
- 2) Porozumienie w sprawie zabezpieczenia obsługi medycznej punktów wydawania tabletek jodku potasu w ramach Akcji Jodowej dla miasta Żory zawarte w dniu 24 sierpnia 2011 roku pomiędzy Gminą Miejską Żory a NZOZ „Szkol-Med.” S.C.

Część III. Procedury realizacji zadań z zarządzania kryzysowego.

- 3) Umowa BPKS.0541.3.2017.JR zawarta w dniu 20.01.2017r. w Żorach pomiędzy Gminą Miejską Żory reprezentowaną przez Waldemara Sochę-Prezydenta Miasta Żory a Fundacją Sztuka z reprezentowaną przez Marka Karasia.
- 4) Umowa BPKS.0541.5.2017.AL zawarta w dniu 27.01.2017r. w Żorach pomiędzy Gminą Miejską Żory reprezentowaną przez Waldemara Sochę-Prezydenta Miasta Żory a Telewizją TVT Sp. z o.o.